

# Welkom!



Beste ouder, co-ouder, plusmama/papa, voogd, ...

Je bent een sympathisant van top@punt.

Of je behoort tot de gelukkigen wiens kinderen bij ons schoollopen.

In beide gevallen: welkom, van harte welkom.

top@punt heeft zijn naam niet gestolen

We vormen een topteam dat graag zorgt voor topkinderen.

Dag na dag, week na week, maand na maand, jaar na jaar.

Dat is ons engagement.

We ambiëren een sterke en warme school te zijn.

Een hoge graad van welbevinden is het eerste dat we trachten te bewerkstelligen, niemand functioneert optimaal wanneer zij of hij zich niet goed voelt.

Kinderen en leerkrachten kansen bieden om talenten te herkennen, te benutten en te ontwikkelen is een bewust gekozen focus. Wat prikkelt de nieuwsgierigheid, wekt langdurige interesse? Wat fascineert toppertjes in dergelijke mate dat zij een bepaalde vaardigheid zó willen oefenen dat ze erin uitblinken?

Dát zijn de vragen die wij ons stellen, dáar willen we mee aan de slag.

Bij ons kan iedereen woord- en rekenknop, beeld- en muzieknop, beweeg- en natuurknop, samen- en zelfknop zijn.

Want erkennen wat eigen is aan een kind, doet het zelfvertrouwen groeien en maakt ontplooiing in de breedste zin van het woord mogelijk. Cognitief, sociaal, emotioneel, motorisch én creatief.

Van de ouders verwachten we loyaal mee te werken aan ons opvoedingsproject, dit mee te ondersteunen.

Anders werkt het niet, leerkrachten en ouders moeten samen zorgen dat kinderen zich blijvend kunnen ontwikkelen aan de rand van hun mogelijkheden.

Als jullie en wij dat een klein decennium volhouden, verlaten toppers zelfbewust, breed gevormd en met veel zelfvertrouwen onze 'fijne basis'.

Dat is waar we het voor doen.

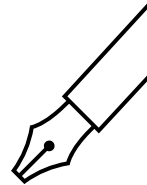
directie & topte@mleden





# SCHOOLREGLEMENT

top@punt



2025 -2026

Door je kind in te schrijven in onze school ga je akkoord met dit schoolreglement.

Het document bevat de rechten en plichten van elke leerling op school. Het omschrijft wat je van ons mag verwachten, maar ook wat wij van jou en je pupil verwachten.

Soms is het nodig om enkele bepalingen aan te passen. We bespreken dat dan eerst op de schoolraad.

Als er wijzigingen zijn aan regels of aan het pedagogisch project, dan vragen we om opnieuw je akkoord te geven



Onze visie en pedagogisch project

Engagementsverklaring van het katholiek onderwijs

## Algemene informatie

Hoe organiseren wij onze school?

Vaste instapdagen voor de kleinsten

Nieuwe inschrijving nodig?

Onderwijsloopbaan

Schooluitstappen

Verboden te roken

Verkoop, reclame en sponsoring

## Wat mag je van ons verwachten?

Hoe begeleiden we je kind?

Leerlingenevaluatie

Getuigschrift basisonderwijs

Met wie werken we samen?

Onderwijs aan huis en synchroon internetonderwijs

Revalidatie/logopedie tijdens de lestijden

Stappenplan bij ziekte of ongeval

Medicatiegebruik en andere medische handelingen

Privacy

## Wat verwachten we van jou als ouder?

Engagementsverklaring tussen jou en onze school

Ouderlijk gezag

Schoolkosten

Participatie

Gebruik van (sociale) media

## Wat verwachten we van je kind?

Leerplicht en afwezigheden

Participatie leerlingenraad

Wat mag en wat niet?

Herstel- en sanctioneringsbeleid

Betwistingen

Klachten

## Onze visie en pedagogisch project

Wij zijn een katholieke school en willen een pedagogisch verantwoord onderwijs en een kwaliteitsvolle opvoeding aanbieden. Wij gaan ervan uit dat je mens wordt in een verbondenheid met anderen, met de wereld en met jezelf. Vanuit ons christelijk geïnspireerd mensbeeld geven we voorrang aan waarden als:

- o het unieke van ieder kind,
- o de verantwoordelijkheid van ieder mens voor zijn handelen,
- o verbondenheid en solidariteit met anderen,
- o vertrouwen in het leven (hoop),
- o genieten van en dankbaar zijn voor wat ons gegeven is,
- o openheid, respect en zorg voor mens en natuur,
- o verwondering door het gewone als ongewoon te ervaren,
- o vergeving kunnen geven en ontvangen als herstel van verbondenheid,
- o zorgzame nabijheid en troost voor mensen in moeilijke situaties,

Wij bieden in onze school gevarieerde en zinvolle pastorale activiteiten aan.

We nodigen alle leerlingen regelmatig uit op activiteiten die gericht zijn op de ontmoeting in verbondenheid, de dienstbare en solidaire inzet voor anderen dichtbij en veraf, het vieren van belangrijke gebeurtenissen in het leven op school, in verbondenheid met elkaar.

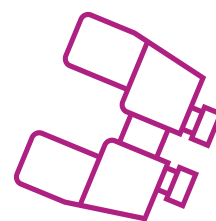
In de godsdienstlessen komt de christelijke levensbeschouwing uitdrukkelijk ter sprake, dit ter ondersteuning van de levensbeschouwelijke ontwikkeling van de kinderen.

Wij werken samen met ngo's als vzw Djapo, Studio Globo, Broederlijk delen, Oxfam, Noord-Zuiddienst, 11.11.11, Kleur Bekennen e.a. Kinderrechten, duurzame ontwikkeling, vrede en interculturaliteit krijgen voortdurend aandacht tijdens lessen en/of projecten.

### Wij zorgen voor een degelijk en samenhangend inhoudelijk aanbod

We staan stil bij wat kinderen moeten leren om op te groeien tot zelfredzame volwassenen. De uniekheid van elk kind staat voorop. Ons aanbod is gericht op de harmonische ontwikkeling van de totale persoon. Doorheen ons aanbod brengen we kinderen in contact met alle componenten van de cultuur:

- o de wereld van taal en communicatie
- o de wereld van het muzische
- o de wereld van cijfers en feiten
- o de wereld van de techniek
- o de wereld van het samenleven
- o de wereld van verleden en heden
- o de wereld van het goede
- o de wereld van zingeving



In ons aanbod is een logische samenhang te vinden:

We werken met leerlijnen waarin het ene logisch volgt uit het andere. We bouwen voort op wat kinderen reeds beheersen.

We zorgen er ook voor dat alles wat kinderen leren in de verschillende leergebieden en leerdomeinen zinvol samenhangt.

We willen dat wat kinderen leren deel wordt van hun zijn, van hun persoon. Het is niet voldoende dat kinderen beschikken over een aantal weetjes of dat ze een aantal vaardigheden kunnen toepassen als de leerkracht het vraagt. Waar het uiteindelijk op aan komt, is dat kinderen leren met het oog op het leven. Dat ze de dingen die ze leren kunnen plaatsen en gebruiken in hun leven. Dat is leren dat zin heeft en zin geeft.

### We kiezen voor een doeltreffende aanpak en een stimulerend opvoedingsklimaat

We zoeken naar de beste aanpak om het leren van de kinderen te ondersteunen en te begeleiden. Wij nemen kinderen serieus. Kinderen staan positief tegenover het leven en de wereld. Wij willen aansluiten bij die positieve ingesteldheid.

Kinderen zijn zelf actief betrokken in het leren. Ze bouwen nieuwe kennis, inzichten en vaardigheden op, bouwen voort op wat ze reeds kennen en kunnen.

Onze opvoeding wordt gedragen door:

- o onze gerichtheid op de uniekheid van ieder kind, we stemmen ons aanbod en het leerproces zoveel mogelijk af op de ontwikkeling van ieder kind
- o de pedagogie van verbondenheid leren is een sociaal gebeuren, is samen leren, is wederzijdse verrijking
- o de pedagogie van de hoop we hebben een optimistische visie op de ontwikkeling van kinderen. We geloven in de groeikansen van kinderen en dat ze ondanks hun grenzen, hun beperkingen, hun onmogelijkheden, toch kansen hebben en begeleid kunnen worden in hun groei.
- o de pedagogie van het geduld onderwijs en opvoeding afstemmen op de mogelijkheden van kinderen vraagt veel geduld opdat de hoop niet zou omslaan in wanhoop, want dan is opvoeding onmogelijk

### Van onze leerkrachten verwachten we dat ze

strategische vragen stellen, aansluiten bij wat de leerlingen reeds beheersen, zinvolle contexten aanbieden, interactieprocessen begeleiden, peilen naar de vorderingen, helpen en coachen

### We werken aan de ontplooiing van elk kind, vanuit een brede zorg

Onze brede zorg heeft twee dimensies:

We hebben aandacht voor de gewone zorgvragen van alle kinderen. Ieder kind is anders, uniek en heeft eigen vragen, problemen en mag daarvoor aanspraak maken op de nodige zorg. Wij worden uitgedaagd om het onderwijs zoveel mogelijk af te stemmen op de noden van de kinderen, bijvoorbeeld door te diagnosticeren en te differentiëren.

We verbreden onze zorgen voor kinderen wiens ontwikkeling anders verloopt dan verwacht (sneller of trager). Hier stoten we op bijzondere zorgvragen. Voor deze bijzondere zorgvragen werken we als school samen met ouders, CLB, scholen voor buitengewoon onderwijs en gespecialiseerde centra ... De schoolgebouwen worden voor leerlingen met een handicap toegankelijk gemaakt mits noodzakelijke en haalbare aanpassingswerken. Indien nodig zal de school contact opnemen met de overheid om kinderen met een handicap materieel gezien te kunnen opnemen (cfr. bv. OM OND/II/2.3/TM van 10-06-1996 - Gemeenschappelijk deel - Geïntegreerd onderwijs: Procedure tot het bekomen van de financiering van speciale onderwijsleermiddelen voor leerlingen met een handicap in het gewoon onderwijs).

## Onze school als gemeenschap en als organisatie

We erkennen onze partners in de opvoeding en het onderwijs van kinderen.  
We respecteren ieders verantwoordelijkheid. We zorgen voor een goede organisatie.  
Onze school wordt gedragen door het hele team onder de leiding van de directie.

We werken samen, overleggen en streven naar een voortdurende kwaliteitsbewaking en -verbetering. We delen onze zorg voor kwaliteitsvol onderwijs met:

- o de ouders als eerste verantwoordelijken voor de opvoeding van hun kinderen; daarom streven we naar een goede communicatie en een zo groot mogelijke betrokkenheid van ouders bij de school;
- o het schoolbestuur dat de eindverantwoordelijkheid draagt voor het beleid van de school;
- o externe begeleiders die ons ondersteunen, vormen en ons helpen bij onze professionalisering.
- o de lokale gemeenschap waarin we gestalte geven aan onze opvoedings- en onderwijsopdracht

Referentiekader van de KOBA-scholen:

<http://www.kobavzw.be/info/opvoedingsproject.aspx>

## Engagementsverklaring van het katholiek onderwijs

Ons pedagogisch project kadert in het bredere project van de katholieke dialoogschool. Op onze school is iedereen welkom, wie je ook bent en wat je achtergrond ook is. Samen leven in dialoog met elkaar vinden we belangrijk. Vanuit het voorbeeld van Jezus nodigen we je uit op zoek te gaan naar wat leren en leven voor jou kunnen betekenen.

Kiezen voor een katholieke dialoogschool vraagt betrokkenheid van iedereen. Van ons mag je verwachten dat we je zoveel mogelijk betrekken in het samen school maken. Onze school is voor je kind een leer- en leefwereld die bijdraagt aan de opvoeding die je je kind zelf wilt geven.

Kiezen voor een katholieke dialoogschool betekent vertrouwen stellen in de manier waarop wij als school vandaag het project van de katholieke dialoogschool vormgeven. Als katholieke dialoogschool verwachten we dat je een echte partner van ons bent in de vorming van je kind. Dat houdt ook in dat je kind deelneemt aan de lessen rooms-katholieke godsdienst.

Info

De [volledige tekst van de engagementsverklaring](#) vind je op de website van Katholiek onderwijs Vlaanderen. Je kunt ernaar verwijzen of de tekst als bijlage toevoegen.

[Terug naar overzicht](#)

# 1. Algemene informatie

## 1.1 Hoe organiseren wij onze school?

algemeen nummer	014/58 81 19	
directie secretariaat	Nicole Verwimp Nicky Van Nijen	directie@vbstoppunt.be secretariaat@vbstoppunt.be
zorgteam	Nele Kestens Tinne Leysen Els Janssens Stef Vanderbeken	zorg@vbstoppunt.be zorg81@vbstoppunt.be zorgkleuter@vbstoppunt.be coteach@vbstoppunt.be
ICT-coördinator	Marcel Vanlommel Nick Vandepierre nick.vandepierre@kobazuiderkempen.be	ict@vbstoppunt.be
	kleuterschool	
tweeënhalf- & driejarigen	Katrien Paepen - Nele Kestens Ellen Bertels	1K@vbstoppunt.be
drie- & vierjarigen	Anja Roothoof Sandra Dauwen	2K@vbstoppunt.be
vier- & vijfjarigen	Annelore Reynders	3K@vbstoppunt.be
BO alle kleuters	Els Janssens	Zorgkleuter@vbstoppunt.be
	lagere school	
eerste leerjaar	Tine Stijnen	1L@vbstoppunt.be
tweede	Annik Gilis Tinne Leysen	2L@vbstoppunt.be
derde	Liesbeth De Bal	3L@vbstoppunt.be
vierde	Inez Vermeulen	4L@vbstoppunt.be
vijfde	Tinne Van der Veken	5L@vbstoppunt.be
zesde	Carine Laeremans Stef Vanderbeken	6L@vbstoppunt.be
LO	Stephanie Polaster	gym@vbstoppunt.be
Ambulante lkr	Hanne Branckaerts	Hanne.branckaerts@vbstoppunt.be
	onderhoud & toezicht	

voorschoolse opvang	Ellen Bertels	opvang@vbstoppunt.be
naschoolse opvang	Patricia Vannueten	opvang@vbstoppunt.be
middagtoezicht	Ellen Bertels Lore Janssens Patricia Vannueten Paula Cuyvers	
onderhoud		Staf Vandingenen

## SCHOOLBESTUUR

KOBA Zuiderkempen VZW

Nooitrust 4 te 2390 Malle

Ondernemingsnummer: BE0455 848 629

Voorzitter: Jan Lembrechts

afgevaardigd bestuurder: Gisella Tozzi - 0496-55 35 20

basisscholen@kobazuiderkempen.be



Het schoolbestuur is de eigenlijke organisator van het onderwijs in top@punt.

Zij zijn verantwoordelijk voor het beleid en de beleidsvorming en scheppen de noodzakelijke voorwaarden voor een goed verloop van het onderwijs.

## SCHOLENGEMEENSCHAP

top@punt maakt deel uit van de scholengemeenschap KOBA Zuiderkempen, hetgeen staat voor katholiek onderwijs bisdom Antwerpen Zuiderkempen

## VESTIGINGSPLAATSEN

top@punt bestaat uit twee vestigingsplaatsen;

het hoofdgebouw te V O G E L Z A N G 64

Dit gebouw staat achter de kerk en de parochiezaal van Geel - Punt. De speelplaats is te bereiken langs de Vogelzang. Bij het brengen of ophalen van de kinderen met de wagen, gebruikt iedereen bij voorkeur het parkeerplein voor de kerk of naast de school. Dit geldt vooral voor de ouders die hun kind willen begeleiden tot aan de schoolpoort. In het hoofdgebouw zijn de drie kleuterklassen en de eerste twee leerjaren van de lagere school ondergebracht.

De tweede vestigingsplaats is even verderop in de straat gesitueerd, te

V O G E L Z A N G 81

Hier zijn het derde, vierde, het vijfde en het zesde leerjaar gehuisvest. Ook de gymzaal is in dit gebouw. Ook hier vragen we om bij het brengen of ophalen van de kinderen met de wagen, zo veel mogelijk gebruik te maken van het parkeerplein naast de school te Vogelzang 64. Om bij een ongeval beroep te kunnen doen op de schoolverzekering, moeten de kinderen die zelfstandig naar school komen, de meest veilige weg kiezen. En dat hoeft niet per se de kortste te zijn.

## SCHOOLUREN

op maandag, dinsdag, donderdag en vrijdag  
van 08.30 tot 12.00 uur en van 13.00 tot 15.30 uur  
op woensdag  
van 08.30 tot 12.00 uur

De lessen beginnen 's morgens te 8.45 uur en 's middags te 13.15 uur.

### OPVANG

Er is ochtend- en/of avondtoezicht mogelijk als ouders dit wensen. Dit gaat door in de refter te Vogelzang 64 en begint 's morgens te 7.30 uur en eindigt te 8.30 uur.

's Avonds is er toezicht voorzien vanaf 15.30 uur tot 17.30 uur en woensdagnamiddag is er iemand aanwezig van 12.00 tot 16.00 uur. De gebruikers van het toezicht houden zich aan de afspraken die gemaakt worden met de verantwoordelijke. De verantwoordelijke kijkt toe op het naleven van die afspraken. Bij eventuele conflicten tussen kinderen, heeft de toezichter het laatste woord.

verantwoordelijken: Ellen Bertels - 's morgens & Patricia Vannueten - 's avonds en op woensdagnamiddag.

Contact via [secretariaat@vbstoppunt.be](mailto:secretariaat@vbstoppunt.be) of [directie@vbstoppunt.be](mailto:directie@vbstoppunt.be) of 014/58 81 19 9 keer laten rinkelen aub, de lijn staat in serie en gaat via secretariaat en directie naar de refter. De prijs bedraagt 75 eurocent per begonnen kwartier. De betaling gebeurt via de schoolrekening.

Wie de kinderen nog vroeger wil laten opvangen, kan terecht bij Ellen na afspraak. Als men vooraf verwittigt, kan er toezicht zijn vanaf 07.00 uur. Voor een tweede kind uit hetzelfde gezin voorzien we 10% korting, voor een derde kind 20%.

Je kan tijdens vakantiedagen terecht bij de Bengelbende van het OCMW Burgstraat 27 - Geel 014/56 73 45 of [bengelbende@geel.be](mailto:bengelbende@geel.be)

Opgelet: je bent verplicht de komst van je kind vooraf te melden door een telefonische of elektronische inschrijving. <https://www.geel.be/bengelbende>

[Terug naar overzicht](#)

## 1.2 Vaste instapdagen voor de kleinsten

Je kind kan tussen 2,5 en 3 jaar op onze school starten op één van de volgende instapdagen:

- 1<sup>ste</sup> schooldag na elke schoolvakantie: na de zomer-, herfst-, kerst-, krokus- en paasvakantie;
- 1<sup>ste</sup> schooldag van februari;
- 1<sup>ste</sup> schooldag na Hemelvaartsdag.



Op de [website van de Vlaamse overheid](#) kun je de eerstvolgende instapdatum van je kind berekenen. Wordt je pupil 2,5 jaar op een instapdatum? Dan mag hij/zij al vanaf die dag naar school. Is het al 3 jaar? Dan gelden de instapdata niet, je peuter kan dan elke schooldag starten in de kleuterschool.

Elke basisschool in Geel werkt met voorrangperiodes. Er is een voorrangperiode voor leerlingen van dezelfde leef-entiteit en kinderen van personeel. Alle andere nieuwe kleuters kunnen ingeschreven worden vanaf de derde week van maart voorafgaand aan het volgende schooljaar. De juiste data vindt u op onze website onder de rubriek "instapklas"

[Terug naar overzicht](#)

### 1.3 Nieuwe inschrijving nodig?

Je kind is pas ingeschreven in onze school als de ouder(s) schriftelijk instem(t)(men) met het pedagogisch project en het schoolreglement. Eenmaal ingeschreven, blijft het kind ingeschreven. De inschrijving stopt enkel wanneer de ouders beslissen om van school te veranderen, zij niet akkoord gaan met een nieuwe versie van het schoolreglement, bij een definitieve uitsluiting als gevolg van een tuchtmaatregel of wanneer het kind een verslag ontvangt dat toegang geeft tot het buitengewoon onderwijs.

Bij elke wijziging van het schoolreglement zullen we terug jullie schriftelijk akkoord vragen. Als jullie niet akkoord gaan met de wijziging, dan wordt de inschrijving beëindigd op 31 augustus van het lopende schooljaar.

Wanneer je voor je pupil beschikt over een verslag dat toegang geeft tot het buitengewoon onderwijs, schrijft de school in onder ontbindende voorwaarde. Als na de inschrijving pas blijkt dat er zo'n verslag is, wordt ze automatisch omgezet in een inschrijving onder ontbindende voorwaarde. Vervolgens organiseert de school overleg met de ouders, de klassenraad en het CLB, over de aanpassingen die nodig zijn om de leerling mee te nemen in het gemeenschappelijk curriculum of om de leerling studievoortgang te laten maken op basis van een individueel aangepast curriculum. Een beslissing volgt binnen een redelijke termijn en uiterlijk na 60 kalenderdagen.

Als na het overleg de school de disproportionaliteit van de aanpassingen bevestigt, wordt de inschrijving ontbonden op het moment dat deze leerling in een andere school is ingeschreven en uiterlijk 1 maand, vakantieperiodes niet inbegrepen, na de kennisgeving van de bevestiging van de disproportionaliteit.

Wanneer tijdens zijn of haar schoolloopbaan de nood aan aanpassingen voor je kind wijzigt, kan het zijn dat de vastgestelde onderwijsbehoeften van dien aard zijn dat ofwel verslag nodig is dat toegang geeft tot het buitengewoon onderwijs, ofwel een bestaand verslag gewijzigd moet worden. In dat geval organiseert de school een overleg met de klassenraad, de ouders en het CLB. Op basis van dit overleg en nadat het verslag werd

afgeleverd of gewijzigd, beslist de school om de leerling op vraag van de ouders studievoortgang te laten maken op basis van een individueel aangepast curriculum of om de inschrijving van de leerling voor het daaropvolgende schooljaar te ontbinden.

Een klachtenprocedure bij de Commissie over Leerlingenrechten is mogelijk.

Bij de inschrijving zullen we jullie bevragen over de organisatie van het ouderlijk gezag, de gezinssamenstelling, de verblijfsregeling. We gaan ervan uit dat beide ouders instemmen met de inschrijving. Als we op de hoogte zijn van het niet-akkoord van een van beide ouders, kunnen we niet inschrijven.

## 1.4 Onderwijsloopbaan

### 1.4.1 Taalscreening niveau Nederlands

Elke school moet voor elke leerling bij het begin van de leerplicht een taalscreening niveau Nederlands uitvoeren. Voortaan kan de school, in overleg met ouders, beslissen of een leerling met een IAC-verslag wel of niet deelneemt aan de taalscreening. Bij het afnemen van de screening gebruikt de leerling ook de redelijke aanpassingen en speciale onderwijsleermiddelen die hij tijdens de lessen gebruikt. Indien uit de resultaten blijkt dat de leerling met een IAC-verslag niet voldoende het Nederlands beheerst, dan hoeft de leerling toch geen taalintegratietraject te volgen.

Zij krijgen sowieso een aangepast taalintegratietraject.

### 1.4.2 Naar het lager onderwijs

Meestal stapt je kind over van de kleuterklas naar de lagere school als het 6 jaar is (of wordt voor 1 januari van het lopende schooljaar). De klassenraad van het kleuteronderwijs en indien nodig het lager onderwijs hebben een belangrijke rol bij de toelating tot het lager onderwijs. Het is belangrijk dat je kind in het voorafgaande schooljaar 290 halve dagen effectief aanwezig was in het kleuteronderwijs. Was je kind geen 290 halve dagen effectief aanwezig in het kleuteronderwijs? Dan gelden er strengere toelatingsvoorwaarden tot het lager onderwijs. Misschien wil je je kind vroeger naar het lager onderwijs laten gaan? De overstap hangt dan af van de beslissing van de klassenraad van het kleuteronderwijs en eventueel ook van die van het lager onderwijs. Is je kind al 6 jaar en voldoet het aan de toelatingsvoorwaarden, maar is het volgens jou nog niet klaar voor de lagere school? Je kind kan dan nog maximaal één jaar kleuteronderwijs volgen. De klassenraad van het kleuteronderwijs geeft je een advies. Zittenblijven in het kleuteronderwijs of in het lager onderwijs. Op basis van ons pedagogisch project creëren we een leeromgeving waarin je kind een doorlopend leerproces kan volgen. We stemmen de lessen zoveel mogelijk af aan de voortgang in ontwikkeling van je kind. De klassenraad beslist of je kind wel of niet kan overgaan naar een volgend jaar. De beslissing om niet over te gaan, nemen we omdat we ervan overtuigd zijn dat dit voor je kind de beste oplossing is. We doen dat in het belang van de ontwikkeling van je kind. We motiveren die beslissing schriftelijk en lichten ze mondeling toe. We geven ook aan welke bijzondere aandachtspunten er voor het volgende schooljaar voor je kind zijn.

#### 1.4.3 Langer in het lager onderwijs.

Nadat je kind het getuigschrift basisonderwijs heeft behaald, kan het geen lager onderwijs meer volgen, tenzij de klassenraad van de school waar je kind het voorafgaande schooljaar lager onderwijs volgde een gunstig advies geeft. Deze klassenraad geeft dit advies op jouw vraag. Na kennisneming van en toelichting bij het advies van de klassenraad neem jij als ouder een beslissing. Wordt je kind 14 jaar voor 1 januari van het lopende schooljaar? Dan kan het nog één schooljaar lager onderwijs volgen. Daarvoor is wel een gunstig advies van de klassenraad waar je kind het voorafgaande schooljaar lager onderwijs volgde. Ze geven dit advies op jouw vraag of op eigen initiatief. Na kennisneming van en toelichting bij de adviezen van de klassenraad neem jij als ouder een beslissing.

Je kind kan geen lager onderwijs meer volgen als het 15 jaar wordt voor 1 januari van het lopende schooljaar.

#### 1.4.4 Uitschrijving

De inschrijving van je kind stopt als:

- Je zelf beslist dat je kind onze school verlaat.
- Je kind door een tuchtmaatregel definitief van onze school wordt gestuurd.
- Een IAV-verslag van het CLB aangeeft dat het zelfs na redelijke aanpassingen voor je kind niet mogelijk is om het gemeenschappelijk programma te blijven volgen. De inschrijving van je kind kan dan na overleg met jou en het CLB ontbonden worden en stopt in dat geval op het einde van het lopende schooljaar, tenzij we een individueel aangepast programma haalbaar zien. Het CLB maakt een IAC-verslag op omdat het aangeeft dat het zelfs na redelijke aanpassingen voor je kind niet mogelijk is om het individueel aangepast curriculum te blijven volgen. De inschrijving van je kind kan dan na overleg met jou en het CLB ontbonden worden en stopt in dat geval op het einde van het lopende schooljaar.
- Je niet akkoord gaat met een nieuwe versie van het schoolreglement. De inschrijving van je kind stopt dan op het einde van het lopende schooljaar.

[Terug naar overzicht](#)

## 1.5 Schooluitstappen

Elk schooljaar maken we met onze leerlingen enkele leerrijke uitstappen. Je kind is verplicht deel te nemen aan schooluitstappen die korter zijn dan één schooldag. We streven er als school ook naar om alle kinderen te laten deelnemen aan schooluitstappen die één schooldag of langer duren (meerdaags). Die activiteiten maken deel uit van ons onderwijsaanbod. Door het schoolreglement te ondertekenen, gaan we ervan uit dat je op de hoogte bent van de schooluitstappen die we organiseren. Als je niet wenst dat je kind meegaat op één van de schooluitstappen die één dag of langer duren, dan moet je dat vooraf schriftelijk melden. Leerlingen die niet deelnemen aan de schooluitstap moeten op school aanwezig zijn.

Bij het begin van het schooljaar wordt met elke leerling een overzicht meegegeven van alle data betreffende zwemmen & sport voor het ganse schooljaar. Behalve wanneer er gezwommen wordt, wordt aan de leerlingen van het 2de - 3de - 4de - 5de en 6de leerjaar extra SPORT aangeboden. Dit gebeurt o.l.v. pedagogisch geschoolde lesgevers van de sportdienst van Geel. Voor het zwemmen brengen de kinderen een zwempak en 2 handdoeken mee. Op sportdagen worden zij in sportieve kledij verwacht.

[Terug naar overzicht](#)

## 1.6 Verboden te roken

Op school geldt steeds een rookverbod. Het verbod geldt voor het volledige schooldomein, dus ook de open plaatsen en aan de schoolpoort, inclusief een zone van 10 meter vanaf de schoolpoort alsook elke andere in-en uitgang van de school. Het rookverbod in deze zone geldt altijd, ook buiten de schooluren. Het rookverbod geldt voor iedereen die de school betreedt: leerlingen, ouders, personeel, bezoekers ...

Ook verdamperen zoals de elektronische sigaret, heatstick en de shisha-pen vallen onder het rookverbod, zelfs als ze geen nicotine en tabak bevatten.

*elk kind heeft recht op een gezonde omgeving*

[Terug naar overzicht](#)



## 1.7 Verkoop, reclame en sponsoring

Wij mogen geen handelsactiviteiten uitoefenen, zoals de permanente verkoop van groentepakketten aan ouders, alleen om onszelf of bepaalde derden te verrijken. Het is wel toegestaan om beperkte winst te maken om onze werking te bekostigen. Die handelsactiviteiten moeten passen in de normale dienstverlening aan onze leerlingen of in de afwerking van het programma.

We maken geen reclame bij verplichte activiteiten (bv. lichamelijke opvoeding in de gymzaal) of leermiddelen (bv. in een werkboek of agenda). Bij een facultatieve activiteit, zoals een meerdaagse schooluitstap, mogen we enkel de naam vermelden van de persoon of organisatie die ons hielp die gratis of tegen een lagere prijs aan te bieden.

De reclame of sponsoring:

- moeten verenigbaar zijn met de pedagogische en onderwijskundige taken en doelstellingen van onze school;

- mogen geen schade berokkenen aan de geestelijke en/of lichamelijke toestand van onze leerlingen;
- moeten in overeenstemming zijn met de goede smaak en het fatsoen;
- mogen de objectiviteit, de geloofwaardigheid, de betrouwbaarheid en de onafhankelijkheid van onze school niet in het gedrang brengen.

## 1.8 Exoneratieclausule

Door de recente wijzigingen in Boek 6 'Buitencontractuele aansprakelijkheid' van het Burgerlijk Wetboek nemen we een exoneratieclausule op in het schoolreglement om te voorkomen dat individuele personeelsleden rechtstreeks aansprakelijk worden gesteld voor schade die ontstaat tijdens de uitoefening van hun werkzaamheden. Het stelt leraren en andere medewerkers niet volledig vrij van hun aansprakelijkheid, maar beschermt hen tegen directe schadeclaims.

[Terug naar overzicht](#)

## 2 Wat mag je van ons verwachten?

### 2.1 Hoe begeleiden we je kind?

#### 2.1.1 Leerlingenbegeleiding

Wij hebben de opdracht om voor elke leerling in kwaliteitsvolle leerlingenbegeleiding te voorzien. In top@punt gebeurt dat spontaan en uitgebreid. We bieden extra zorg voor leerlingen voor wie de standaardbegeleiding niet volstaat. In ons schooleigen zorgbeleid kan je lezen hoe we dit concreet vormgeven - de visietekst is digitaal raadpleegbaar via onze website.

*elk kind heeft het recht  
om ongestoord te ontwikkelen en te groeien*



#### 2.1.2 Huiswerk

In top@punt staan we achter het concept huiswerk omwille van deze voordelen: herhaling als sterke impuls, leervaardigheden trainen, brugfunctie school - ouders.

Tegelijk willen we de kinderen en de gezinnen niet bombarderen met zinloos veel taken en nodeloze stress na schooltijd. We houden rekening met de mogelijkheden per leeftijdsgroep en de verschillen die er tussen kinderen en hun thuiscontext zijn.

De pijlers van ons huiswerkbeleid:

#### Inhoud

In alle klassen richt het huiswerk zich in hoofdzaak op het herhalen en het automatiseren van geleerde oefenstof. Dit betekent dat uw kind normaal geen al te grote moeilijkheden zou mogen ervaren met de taken. Vanzelfsprekend leert en evolueert ieder kind op eigen tempo. Indien u merkt dat het huiswerk vaak te moeilijk is of al te makkelijk, aarzel dan

niet om de leerkracht te contacteren. In de hogere leerjaren wordt het huiswerk meer en meer ingezet als voorbereiding op kleine overhoringen en grotere toetsen.

### Werktijd

Het ene kind is in een wip klaar, het andere kind moet meer tijd investeren in huiswerk.

Gemiddeld zijn dit de geschatte werktijden voor huiswerk:

1ste en 2de leerjaar: tussen 10 à 20 minuten 3de en 4de leerjaar: tussen 15 à 30 minuten

5de en 6de leerjaar: tussen 20 à 45 minuten

Indien uw kind op regelmatig basis veel langer aan de slag is, is het goed dat u de leerkracht inlicht.

### Differentiatie

Het huiswerk is geënt op het leerstofpakket van het leerjaar.

Op leervlak zijn er evenwel grote verschillen tussen kinderen. Daar proberen we, in de mate van het haalbare, aan tegemoet te komen. De minder sterke leerlingen krijgen eerder herhalingsopdrachten en oefenstof die de basisvaardigheden van wiskunde en taal traint. De sterkste leerlingen worden dan weer uitgedaagd met moeilijkere oefeningen.

We maken hierbij hoofdzakelijk gebruik van de materialen van onze didactische methodes, op papier.

Daarnaast bieden online platformen als Scoodle, Bingel en Kabas ons de kans om oefenpakketten klaar te zetten specifiek aangepast aan de noden van de kinderen. Die ontelbare mogelijkheden van de digitale wereld willen we zeker benutten.

We zijn er ons van bewust dat nog niet elk gezin de nodige hardware heeft en/of toegang heeft tot een performante internetverbinding. Met hen zoeken we, in alle discretie, naar mogelijke oplossingen.

### Feedback

Uiteraard nemen de leerkrachten de tijd om de huistaken na te kijken en samen te remediëren. Gericht feedback verhoogt immers het effect van het huiswerk aanzienlijk.

Er is niet enkel aandacht voor het product (Zijn de uitkomsten correct? Is de opdracht juist uitgevoerd? ...). Ook aan het proces wordt aandacht besteed. Geregeld zijn er gesprekken over de wijze waarop kinderen een taak uitgevoerd hebben. Hoe ze hun werk gepland hebben. Waar ze hun huiswerk gemaakt hebben. Of er hulp bij nodig was. Of ze het al dan niet moeilijk vonden. Enzovoort.

Doorheen de jaren leren de leerlingen ook stilaan zelf hun werk te verbeteren. Een vaardigheid die ook in het secundair onderwijs van belang is.

## *elk kind heeft recht op genoeg rust en vrije tijd*

### 2.1.3 Agenda

In de onderbouw (1L -> 3L) wordt gebruikt gemaakt van de schoolagenda's van Die Keure. Hierin worden de taken voor de komende dag(en) genoteerd. In het tweede en derde leerjaar worden de eerste stapjes gezet in het plannen van de taken. Kinderen

worden er gestimuleerd om bepaalde taken te plannen in hun eigen week. Ze houden hierbij rekening met hobby's, gezinsactiviteiten, persoonlijke voorkeuren...

In de bovenbouw (4L -> 6L) hanteren ze een losbladig, schooleigen systeem. Enerzijds beschikken de kinderen er over een overzicht met alle taken, toetsen en andere activiteiten voor de komende week. Daarnaast is er een planningsdocument waarin ze hun to do's in de werkweek inplannen, geheel op eigen maat.

Het plannen van het werk is een voorname vaardigheid. Daarom zorgden we voor een opbouwende lijn doorheen de lagere school. Vanzelfsprekend moeten kinderen hierin groeien. Ze leren met vallen en opstaan een werkschema samen te stellen én er zich aan te houden. Kinderen die er moeite mee hebben, verdienen begeleiding.

In alle leerjaren zijn er ook 'rustige weken'. Weken waarin de riem er af kan. Het doet ook wel eens deugd om thuis niks te hoeven doen voor school. [Terug naar overzicht](#)

## 2.2 Leerlingenevaluatie



### 2.2.1 Breed evalueren

Brede evaluatie gaat uit van de groei van leerlingen en volgt die groei op. Daarbij wordt de totale persoon voor ogen gehouden. We willen je kind vertrouwen geven om te leren en zich verder te ontwikkelen. Via brede evaluatie krijgt je kind inzicht in zijn eigen leerproces.

Ons rapport geeft een overzicht van de prestaties en evolutie van uw kind op onze school. Het is een instrument dat kadert binnen de samenwerking tussen school en ouders, in het belang van de leerling. Een rapport is steeds de evaluatie van een periode.

Wij rapporteren 3 keer per schooljaar schriftelijk: begin - \_midden en einde.

Tussentijds maken wij tijd voor mondelinge feedback. Occasioneel, informeel en/of op afspraak. Wij focussen in de eerste plaats op de talenten van jullie pupil, elke toppers is woordknop - rekenknop - beeldknop - muzieknop- beweegknop - natuurknop - mensknop en/of zelfknop

Elke topper maakt telkens op een eenvoudige manier ook zelf een evaluatie, gelieve daar de nodige aandacht aan te besteden. De titularis bespreekt het rapport met jullie bengel alvorens het mee naar huis gegeven wordt.

Op het einde van het vierde en zesde leerjaar gewoon lager onderwijs nemen alle leerlingen, behalve anderstalige nieuwkomers en leerlingen met een individueel aangepast curriculum, deel aan de Vlaamse toetsen wiskunde en Nederlands. De school kan er wel voor kiezen om deze leerlingen toch te laten deelnemen. De klassenraad baseert zich bij de leerlingenevaluatie in de eerste plaats op de eigen observaties en evaluaties doorheen het schooljaar. Daarbij kan de klassenraad ook het resultaat van de

Vlaamse toetsen als bijkomende bron hanteren. Het resultaat van de Vlaamse toetsen kan echter nooit het enige doorslaggevende element zijn in de evaluatie.

[Terug naar overzicht](#)

## 2.3 Getuigschrift basisonderwijs

Of een leerling het getuigschrift basisonderwijs krijgt, hangt af van de beslissing van de klassenraad. De klassenraad gaat na of de eindterm gerelateerde leerplandoelen voldoende in aantal en beheersingsniveau zijn behaald. Daarbij zal de groei die je kind doorheen zijn onderwijsloopbaan maakte, en de zelfsturing die je kind toont, zeker een rol spelen.

Beslissing klassenraad extra uren Nederlands

Bij een beslissing van de klassenraad over het getuigschrift basisonderwijs bepaalt de klassenraad vanaf het schooljaar 2025-2026 ook of de leerling in zijn eerste schooljaar van het gewoon secundair onderwijs 3 uren extra taallessen Nederlands per week moet volgen.

De datum waarop we de getuigschriften zullen uitreiken, delen we mee in de schoolkalender. De datum van uitreiking is ook de ontvangstdatum voor het instellen van beroep. Als je niet aanwezig bent op de uitreiking, dan geldt 1 juli als datum van ontvangst voor het instellen van beroep. Behaalt je kind geen getuigschrift basisonderwijs? Dan ontvang je een schriftelijke motivering waarom het getuigschrift niet werd uitgereikt. We geven daarbij ook bijzondere aandachtspunten voor de verdere onderwijsloopbaan van je kind. Je krijgt een verklaring waarin het aantal en de soort gevolgde schooljaren lager onderwijs van je kind staat.

Ouders die niet akkoord gaan met het niet toekennen van een getuigschrift basisonderwijs aan hun kind, hebben toegang tot een [Beroepsprocedure niet-uitreiken getuigschrift basisonderwijs](#).

[Terug naar overzicht](#)

## 2.4 Met wie werken we samen?

### 2.4.1 Centrum voor Leerlingenbegeleiding - CLB

De school werkt samen met het centrum voor leerlingenbegeleiding (CLB):  
*vestiging Geel van VCLB-Kempen, Stationsstraat 160 te Geel tel 014 58 85 34 - email: geel@clb-kempen.be Het centrum is elke werkdag open van 09.00 tot 12.00 uur en van 13.00 tot 16.30 uur. Het CLB heeft als opdracht om leerlingen te begeleiden op school en in de maatschappij.*

*Die begeleiding situeert zich op vier domeinen:*

- het leren en studeren;



- de onderwijsloopbaan;
- de preventieve gezondheidszorg;
- het psychisch en sociaal functioneren.

Via [www.clbchat.be](http://www.clbchat.be) kun jij of je kind anoniem een vraag stellen of je verhaal vertellen aan een CLB-medewerker. Je vindt alle informatie en de openingsuren van de chat op [www.clbchat.be](http://www.clbchat.be). Samen met het CLB hebben we afspraken en aandachtspunten voor de leerlingen-begeleiding vastgelegd. Dit zijn de concrete afspraken over de dienstverlening tussen de school en CLB:

Het CLB werkt vraag gestuurd. Het vertrekt vanuit vastgestelde noden, vragen van de leerling, de ouders of de school. Je kunt rechtstreeks contact opnemen met het CLB om hulp te vragen. Het CLB werkt gratis en discreet. Als wij aan het CLB vragen om een leerling te begeleiden, dan doet het CLB een begeleidingsvoorstel naar je kind. Het CLB zet de begeleiding enkel voort als jullie daarmee instemmen. Een minderjarige leerling kan zelf instemmen als hij voor zichzelf kan inschatten wat goed voor hem is (= bekwame leerling). Vanaf de leeftijd van 12 jaar vermoedt de regelgever dat een kind zelfstandig kan beslissen om in te stemmen met de CLB-begeleiding.

Wij als school hebben recht op begeleiding door het CLB. Het CLB begeleidt ons door:

- bepaalde problemen of onregelmatigheden in het beleid van de school te signaleren;
- ons op de hoogte te brengen van bepaalde behoeften van leerlingen;
- ons versterking aan te bieden bij problemen van individuele leerlingen of een groep leerlingen.

Wij wisselen op contactmomenten enkel die gegevens uit die nodig zijn voor de begeleiding op school. Je geeft toestemming bij het doorgeven van informatie verzameld door het CLB. Het CLB legt voor elke leerling die het begeleidt één dossier aan. De CLB-medewerker houdt daarbij rekening met zijn beroepsgeheim en de bescherming van de privacy. Voor meer informatie over de inhoud van het CLB-dossier en over de procedure om toegang of een kopie te bekomen, kun je contact opnemen met het CLB waarmee wij samenwerken. Het CLB maakt voor elke leerling een multidisciplinair dossier (= CLB-dossier) aan van zodra een leerling een eerste keer is ingeschreven in een school. Als je kind van een school komt die samenwerkt met een ander CLB, zal het CLB-dossier 10 werkdagen na de inschrijving bezorgd worden aan Klik of tik om tekst in te voeren.. Jij hoeft daar zelf niets voor te doen. Bij een inschrijving voor een volgend schooljaar wordt het dossier pas na 1 september overgedragen.

Als je niet wil dat het dossier van je kind wordt overgedragen, moet je dat binnen een termijn van 10 werkdagen na de inschrijving schriftelijk laten weten aan je vorige CLB. Je kan het adres van dat CLB bekomen bij de hoofdzetel van de CLB of in één van de vestigingen. Je kunt je echter niet verzetten tegen het overdragen van identificatiegegevens en gegevens in het kader van de verplichte begeleiding van leerlingen met leerplichtproblemen en gegevens in het kader van de systematische contacten. Ook tegen de overdracht van een gemotiveerd verslag of verslag kun je je niet verzetten. In principe worden gemotiveerde verslagen en verslagen bijgehouden in IRIS-CLB online. Je kunt je ook niet verzetten tegen:

- de begeleiding van spijbelgedrag;

- collectieve medische onderzoeken of preventieve gezondheidsmaatregelen voor besmettelijke ziekten;
- de hogervermelde signaalfunctie en de ondersteuning van het CLB aan de leraren op school bij problemen van individuele leerlingen of een groep leerlingen.

Als je bij een verplicht medisch onderzoek bezwaar hebt tegen een bepaalde medewerker van het CLB, kun je een aangetekende brief sturen naar de directeur van het CLB. Je moet dan wel binnen een termijn van 90 dagen dat medisch onderzoek laten uitvoeren door een andere CLB-medewerker of door een andere arts. In dat laatste geval moet je wel zelf de kosten betalen. Je bezorgt binnen 15 dagen na de datum van het onderzoek daarvan een verslag aan de bevoegde CLB-arts van het CLB dat onze school begeleidt.



#### 2.4.2 Het leersteuncentrum (LSC)

Het leersteuncentrum biedt leersteun aan de school op basis van de ondersteuningsbehoeften van leerlingen, leraren en het schoolteam met een maximaal effect op de klasvloer.

We kiezen voor duurzame leersteun door in te zetten op leerling-, leerkracht- en schoolniveau. Leersteun is ondersteuning die de maximale ontplooiing, leerwinst, welbevinden, zelfredzaamheid en volwaardige participatie van jouw kind bevordert en de die de competenties van leraren versterkt in het begeleiden van leerlingen met specifieke onderwijsbehoeften.

Leersteun zet in op het creëren van een inclusieve klaspraktijk en inclusieve schoolcultuur.

De school kan leersteun aanvragen voor leerlingen die beschikken over een GC-verslag of IAC-verslag en waarbij de leerkracht een leervraag heeft. Het GC-verslag of IAC-verslag wordt opgemaakt door het CLB in overleg met de school en de ouders.

De leerondersteuner komt naar de school en werkt samen met de school aan inclusief onderwijs door op zoek te gaan naar kansen en mogelijkheden. Hierbij worden alle partijen betrokken: het leersteuncentrum, de school, de ouders, de leerling, het CLB, de pedagogische begeleidingsdienst en eventueel andere partners. Leerkrachten en ondersteuners gaan samen aan de slag.

Voor algemene vragen over leersteun kan je terecht bij het informatiepunt van het leersteuncentrum. Op de website van het leersteuncentrum is een klachtenprocedure voorzien voor ouders.

*Onze school is aangesloten bij het **Leersteuncentrum Kempen vzw**.*

tel: 0472/ 12 36 64 mail: [info@lsc-kempen.be](mailto:info@lsc-kempen.be) website: [www.leersteuncentrumkempen.be](http://www.leersteuncentrumkempen.be)  
[Terug naar overzicht](#)

#### 2.4.3 Lesbijwoning in een andere school

De verschillende vormen van lesbijwoning in een andere school die reeds opgenomen zijn in het decreet basisonderwijs worden gebundeld en uitgebreid.

Leerlingen die ingeschreven zijn in een school voor basisonderwijs, kunnen deeltijds lessen en activiteiten volgen in een andere school voor basisonderwijs dan de school waar ze ingeschreven zijn of in een school voor het voltijds secundair onderwijs. Lesbijwoning in het buitengewoon onderwijs is mogelijk voor leerlingen met een IAC-verslag in het gewoon onderwijs.

## 2.5 Onderwijs aan huis en synchroon internetonderwijs

Als je kind wegens chronische of langdurige ziekte of ongeval tijdelijk niet naar school kan komen, dan heeft je kind onder bepaalde voorwaarden recht op tijdelijk onderwijs aan huis, synchroon internetonderwijs of een combinatie van beiden.

Kinderen die verblijven in een voorziening veilig verblijf of het Vlaams detentiecentrum hebben onder bepaalde voorwaarden ook recht op tijdelijk onderwijs aan huis.

Voor tijdelijk onderwijs aan huis (TOAH) moet je Tekstsuggestie via e-mail Info Je bepaalt zelf de wijze waarop de aanvraag door de ouders wordt ingediend, bv. schriftelijk (via e-mail). Wij raden scholen aan om hiervan een schriftelijk spoor te hebben. een aanvraag indienen bij de directeur en een medisch attest toevoegen.

### 2.5.1 Bij langdurige ziekte of ongeval (niet-chronische ziekte)

- TOAH kan bij een niet-chronische ziekte pas worden georganiseerd na een afwezigheid van 21 opeenvolgende kalenderdagen (vakantieperiodes meegerekend).
- Je dient een aanvraag in bij de directeur. De aanvraag is vergezeld van een medisch attest waaruit blijkt dat je kind de school niet of minder dan halftijds kan bezoeken en dat je kind onderwijs mag krijgen.
- Je kind heeft recht op 4 lestijden TOAH per week. We beslissen in overleg met jou over het tijdstip en de eventuele spreiding van die lestijden.
- Je kind blijft recht hebben op TOAH als het na een ononderbroken afwezigheid van 21 kalenderdagen door ziekte of ongeval wekelijks minder dan 5 halve schooldagen aanwezig kan zijn op school. TOAH en onderwijs op school kan dan gecombineerd worden.
- Als de ziekteperiode wordt verlengd of als je kind binnen de 3 maanden hervalt, kan TOAH verlengd worden. De wachttijd van 21 opeenvolgende kalenderdagen hoeft niet meer doorlopen te worden. Je hoeft dan ook niet opnieuw een aanvraag in te dienen. Om de nieuwe afwezigheid te wettigen, is er wel een nieuw medisch attest nodig.

### 2.5.2 Bij chronische ziekte



- Een chronische ziekte is een ziekte waarbij een continue of repetitieve behandeling van minstens 6 maanden noodzakelijk is (bv. nierpatiëntjes, astmapatiëntjes, ...).
- Je dient een aanvraag in bij de directeur. De aanvraag is vergezeld van een medisch attest van een arts-specialist dat het chronische ziektebeeld bevestigt en waaruit blijkt dat je kind onderwijs mag krijgen.

- Je kind heeft recht op 4 lestijden TOAH na elke opgebouwde afwezigheid van 9 halve schooldagen. Die uren kunnen gedeeltelijk op school georganiseerd worden. We moeten daar dan samen akkoord mee gaan. TOAH vindt dan plaats buiten de normale schooluren, maar kan niet tijdens de middagpauze worden georganiseerd.
- De aanvraag en de medische vaststelling van de chronische ziekte blijft geldig voor de hele loopbaan van je kind op onze school. Je hoeft dat dus maar één keer aan onze school te bezorgen.

Je kind moet op 10 kilometer of minder van de school verblijven. Als je kind op een grotere afstand van de school verblijft, dan zijn we niet verplicht om TOAH te organiseren. Als je kind aan bovenstaande voorwaarden voldoet, informeren we jou over de mogelijkheid van TOAH. Zodra de voorwaarden voor het verstrekken van TOAH vervuld zijn, kunnen we ermee van start gaan. We gaan dan op zoek naar een leraar om 4 lestijden per week onderwijs aan huis te geven. We maken afspraken met de TOAH-leraar om de lessen af te stemmen op de leerlingengroep van je kind. TOAH is gratis voor jou.

Wij kunnen in overleg met jou ook contact opnemen met de vzw Bednet ([www.bednet.be](http://www.bednet.be)). Dat biedt de mogelijkheid om gratis van thuis uit via een internetverbinding live deel te nemen aan de lessen. We maken dan samen met jou concrete afspraken over opvolging en evaluatie. Synchron internetonderwijs kan gecombineerd worden met tijdelijk onderwijs aan huis.

[Terug naar overzicht](#)

## 2.6 Revalidatie/logopedie tijdens de lestijden



Er zijn twee situaties waardoor een kind afwezig kan zijn door revalidatie tijdens de lestijden:

- revalidatie na ziekte of ongeval (normaal max. 150 minuten per week, verplaatsingen inbegrepen);
- revalidatie voor kinderen met een specifieke onderwijsgerelateerde behoefte waarvoor een handelingsgericht advies is gegeven (normaal max. 150 minuten per week, verplaatsingen inbegrepen).

Je moet toestemming vragen aan de directeur om je kind revalidatie tijdens de lestijden te laten volgen. Om een beslissing te kunnen nemen om revalidatie na ziekte of ongeval toe te staan, moeten wij over een dossier beschikken dat minstens de volgende elementen bevat:

- een verklaring van de ouders waaruit blijkt dat de revalidatie tijdens de lestijden moet plaatsvinden;
- een medisch attest waaruit de noodzakelijkheid, het aantal keer en de duur van de revalidatie blijkt;
- een toestemming van de directeur voor een periode die de duur van de behandeling, vermeld in het medisch attest, niet kan overschrijden.

Om een beslissing te kunnen nemen om revalidatie toe te staan voor de leerling met een specifieke onderwijsgerelateerde behoefte waarvoor een handelingsgericht advies is gegeven, moeten wij over een dossier beschikken dat minstens de volgende elementen bevat:

- Een verklaring van de ouders waaruit blijkt dat de revalidatie tijdens de lestijden moet plaatsvinden.
- Een advies van het CLB, geformuleerd na overleg met klassenraad en ouders. Dat advies moet motiveren waarom de problematiek van de leerling van dien aard is dat het wettelijk voorziene zorgbeleid van een school daarop geen antwoord kan geven en dat de revalidatietussenkomsten niet beschouwd kunnen worden als schoolgebonden aanbod. Indien er op het moment van de aanvraag tot afwezigheid nog geen handelingsgericht advies werd gegeven voor de leerling, kunnen het handelingsgericht advies en dat advies van het CLB gelijktijdig afgeleverd worden.
- Een samenwerkingsovereenkomst tussen de school en de revalidatieverstrekker over de manier waarop de revalidatie het onderwijs voor de leerling in kwestie zal aanvullen en de manier waarop de informatie-uitwisseling zal verlopen. De revalidatieverstrekker bezorgt op het einde van elk schooljaar een evaluatieverslag aan de directie van de school en van het CLB, met inachtneming van de privacywetgeving waaraan hij onderworpen is.
- Een toestemming van de directeur, die jaarlijks vernieuwd en gemotiveerd moet worden, rekening houdend met het evaluatieverslag van de revalidatieverstrekker.

De directeur neemt, op basis van de verzamelde documenten, de uiteindelijke beslissing of de revalidatie tijdens de lestijden kan plaatsvinden of niet. Wij delen die beslissing aan jou mee. De verzekering van de leerlingen die tijdens de lestijden revalidatie krijgen, valt tijdens de periode van de therapie en de verplaatsingen niet ten laste van de schoolverzekering. De begeleiding van de leerling tijdens de verplaatsingen vallen niet ten laste van de school. [Terug naar overzicht](#)

## 2.7 Stappenplan bij ziekte of ongeval

Als een kind ziek of gekwetst is, schat de titularis of de leerkracht met toezicht de ernst van de verwonding of ziekte in. Als het duidelijk om een gewone wonde of ziekte gaat, worden de eerste zorgen toegediend. Bij twijfel wordt de mening van een andere collega gevraagd. Bij blijvende twijfel wordt ook de directeur gecontacteerd.

Die neemt contact op met een dokter of de dienst spoedgevallen indien nodig. Als het ongeval of de ziekte zéér ernstig lijkt, wordt de hulpdienst gebeld. We engageren ons om met ongevallen steeds voorzichtig om te springen. Er wordt bij ernstige ziekte of ongeval steeds contact gezocht met ouders of andere familieleden.



### 2.7.1 Overzicht van producten die op school gebruikt worden bij wondverzorging

Indien U bezwaar hebt bij het gebruik van één van deze producten, dient U dit schriftelijk mee te delen aan de directie.

<b>Naam</b>	<b>Door de school te gebruiken in geval van</b>
Cedium spray	Wonde, ontsmetten van de huid
Flamirins	Wonde, reinigen van de huid
Flamigel	Schaafwonde, snijwonde, zonnebrand
Calmiderm	Insectenbeet, jeuk, huidirritaties, ...

## 2.8 Medicatiegebruik en andere medische handelingen

### 2.8.1 Gebruik van medicatie op school

#### **Je kind wordt ziek op school**

Wij stellen geen medische handelingen en stellen in geen geval medicatie ter beschikking, ook geen pijnstillers.

#### **Je kind moet medicatie nemen tijdens de schooluren**

Het kan gebeuren dat je kind tijdens de schooluren medicatie moet nemen. Je kan ons dan vragen om erop toe te zien dat dit stipt gebeurt. Dat gebeurt via een medicijnattest dat jij vooraf moet invullen en ondertekenen. Wij zullen instaan voor de bewaring van de voorgeschreven medicatie en erop toezien dat je kind de medicatie stipt neemt. Dat noteren we telkens in een register. Het medicijnattest ontvang je bij de start van het schooljaar of kan je vinden op onze website.

### 2.8.2 Andere medische handelingen

Je kunt ons vragen om andere medische handelingen te stellen, zoals insuline toedienen, die op basis van een instructie of opleiding gedelegeerd kunnen worden door een arts of verpleegkundige. We gaan dan na of we de gevraagde handelingen kunnen stellen op basis van een door jouw behandelende arts of verpleegkundige opgestelde procedure. Een personeelslid van de school moet daartoe wel bereid zijn. We bespreken dat samen met je behandelende arts of verpleegkundige. We werken daarvoor individuele afspraken uit.

Indien nodig zoeken we samen met jou naar een samenwerking met verpleegkundigen, zoals de diensten van het Wit-Gele Kruis.



## 2.9 Privacy

### 2.9.1 Hoe en welke informatie houden we over je kind bij?

Op onze school gaan we zorgvuldig om met de privacy van onze leerlingen. We verzamelen doorheen de schoolloopbaan van je kind heel wat gegevens, zoals bij de inschrijving. We vragen alleen gegevens van je kind op als dat nodig is voor de leerlingenadministratie en -begeleiding. De gegevens die nodig zijn voor de begeleiding van je kind verzamelen we voor ons beleid op leerlingenbegeleiding.

Voor alle verwerkingen van die zogenaamde persoonsgegevens is het schoolbestuur verantwoordelijk.

De gegevens van je kind verwerken we daarbij met het softwareprogramma van Informat. We maken met de softwareleveranciers afspraken over het gebruik van die gegevens. De leveranciers mogen de gegevens niet gebruiken voor eigen commerciële doeleinden.

De gegevens van je kind worden digitaal bewaard en veilig opgeslagen. We zien er op toe dat niet iedereen zomaar toegang heeft tot die gegevens. De toegang is beperkt tot de personen die betrokken zijn bij de begeleiding van je kind (zoals de klassenraad, het CLB en het leersteuncentrum.)

Om goed te kunnen optreden bij risicosituaties, kunnen we uitzonderlijk ook gegevens over de gezondheidstoestand van je kind verwerken, maar dat gebeurt enkel met je schriftelijke toestemming. Je kunt je toestemming altijd intrekken. Wij bewaren de gegevens van je kind maximaal 1 jaar nadat je kind de school verlaten heeft. Voor sommige gegevens is er een wettelijke bewaartermijn vastgesteld die langer kan zijn. In onze privacyverklaring vind je deze informatie nog eens op een rijtje. Je vindt de privacyverklaring terug via [Info Je vindt een model van privacyverklaring op onze website pro.katholiekonderwijs.vlaanderen/GDPR](#). Als je vragen hebt over de privacy van je kind of bezwaar hebt tegen bepaalde verwerkingen, kun je contact opnemen met [privacy@kobazuiderkempem.be](mailto:privacy@kobazuiderkempem.be).

### 2.9.2 Welke info geven we door bij verandering van school?

\* Let op: wanneer we spreken over een GC-verslag of IAC-verslag bedoelen we hiermee ook het gemotiveerd verslag of het verslag opgemaakt voor 1 september 2023.


Wanneer je kind van school verandert, zullen wij een aantal gegevens over de onderwijsloopbaan van je kind doorgeven aan de nieuwe school. Het gaat om de essentiële gegevens die de studieresultaten en studievoortgang van je kind bevorderen, monitoren, evalueren en attesteren. We doen die overdracht enkel in het belang van je kind. Als ouder kun je die gegevens - op jouw verzoek - inzien. Je kunt je tegen de overdracht van de gegevens verzetten, voor zover de regelgeving de overdracht niet verplicht stelt. Als je niet wil dat we bepaalde gegevens doorgeven, moet je ons dat schriftelijk binnen de 10 kalenderdagen na de inschrijving van je kind in de andere school laten weten. We zijn verplicht om aan de nieuwe school te melden als je kind een GC-verslag of IAC-verslag\* heeft en de inhoud ervan toe te lichten

De nieuwe school kan dit GC-verslag of IAC-verslag \* raadplegen via IRIS-CLB online. Gegevens die gaan over de schending van leefregels door je kind zijn nooit tussen scholen overdraagbaar.

### 2.9.3 Maken en publiceren van beeld- of geluidsopnames

We publiceren geregeld beeld- of geluidsopnames van leerlingen Info Bv. op onze website, in de schoolkrant, ... Met die opnames willen we geïnteresseerden op school en daarbuiten op een leuke manier informeren over onze activiteiten. De personen die de opnames maken, doen dat steeds met respect voor wie op die beelden staat. We letten erop dat de opnames niet aanstootgevend zijn.

Bij het begin van de schoolloopbaan van je kind vragen we jou om toestemming voor het maken en publiceren van die beeld- of geluidsopnames. Jouw toestemming die we via ons toestemmingsformulier vragen, blijft in principe voor de hele schoolloopbaan van je kind gelden. Enkel als we de beeld - of geluidsopnames voor een ander doel gebruiken dan we eerder aan jou hebben gevraagd, vragen we opnieuw je toestemming. Je kunt je toestemming altijd intrekken. Je kunt daarvoor contact opnemen met [privacy@kobazuiderkempem.be](mailto:privacy@kobazuiderkempem.be)

We wijzen erop dat die privacyregels ook voor jou en je kind gelden. Volgens  de privacyregelgeving mag je beeld- of geluidsopnames waarop medeleerlingen, personeelsleden van de school of andere personen herkenbaar zijn, niet publiceren of doorsturen tenzij je de uitdrukkelijke toestemming hebt van alle betrokkenen. Op school mogen enkel personeelsleden of personen die daarvoor een opdracht hebben gekregen, bv. de schoolfotograaf, beeld- of geluidsopnames maken.

We verduidelijken dat audio-, videostreams of opnameapparatuur op school verboden is, tenzij hiervoor uitdrukkelijke toestemming is verleend.

### 2.9.4 Inzage in, toelichting bij en kopie van bepaalde informatie

Je kunt als ouder ook zelf gegevens opvragen die we over je kind bewaren. Je kunt inzage krijgen in en uitleg bij die gegevens. Je kunt foutieve, onvolledige of verouderde gegevens laten verbeteren of verwijderen. Ook kun je een (digitale) kopie vragen. Dat kan door schriftelijk contact op te nemen met de directeur. We kunnen geen gegevens doorgeven over anderen, zoals medeleerlingen.

[Terug naar overzicht](#)



### 3 Wat verwachten we van jou als ouder?

#### 3.1 Engagementsverklaring tussen jou en onze school

Als ouder heb je hoge verwachtingen voor de opleiding en opvoeding van je kind. Onze school zet zich elke dag in om dat engagement waar te maken, maar in ruil verwachten we wel je volle steun. Met deze engagementverklaring maken we wederzijdse afspraken. Zo weten we goed wat we van elkaar mogen verwachten. De afspraken gelden voor de hele periode dat je kind bij ons is ingeschreven.

#### oudercontacten



Als ouder ben je eerste opvoedingsverantwoordelijke van je kind. Wij zijn partner in de opvoeding van je kind. Het is goed dat je zicht hebt op de werking van onze school. Daarvoor plannen we bij het begin van elk schooljaar een ouderavond in de klas van je kind. Je kan er kennis maken met de leraar van je kind en met de manier van werken. We organiseren regelmatig individuele oudercontacten. Bij het begin van elk schooljaar laten we je weten op welke data die plaatsvinden (zie onze schoolkalender). Wie niet op het oudercontact aanwezig kan zijn, kan een gesprek aanvragen op een ander moment.

september	kleuter + lager: infoavonden in alle klassen: dag en uur worden meegedeeld via de nieuwsbrief
februari/maart	kleuter: individueel oudercontact: dag en uur meegedeeld via het heen - en - weerkaftje
nov/dec	lager: individueel oudercontact: dag en uur meegedeeld via het ouderplatform
maart/april	lager: individueel oudercontact als er nood aan is dag en uur meegedeeld via het ouderplatform
juni	kleuter + lagere school: alle ouders worden op de laatste schooldag in de klas verwacht

Buiten deze contactmomenten kan er nog altijd overleg plaatsvinden tussen de ouders en de leerkrachten als een van beide partijen het nodig acht. We verwachten dat je je als ouder samen met ons engageert om nauw samen te werken rond de opvoeding van je kind en steeds ingaat op onze uitnodigingen tot oudercontact.

#### Aanwezig zijn op school en op tijd komen

We vinden de aanwezigheid van je kind op school heel belangrijk. We verwachten dat je kind regelmatig en op tijd naar school komt. De aanwezigheid van je kind op school draagt bij tot een succesvolle schoolloopbaan van je kind.

We verwittigen jou als de afwezigheid van je kind niet gewettigd is. Indien nodig nemen we begeleidende maatregelen. De aanwezigheid van je kind op school heeft gevolgen voor het verkrijgen en behouden van de kleuter- en/of schooltoeslag ([www.groeipakket.be](http://www.groeipakket.be)), voor de toelating tot het lager onderwijs en voor het uitreiken van het getuigschrift basisonderwijs. We moeten de afwezigheden van je kind doorgeven aan de overheid. We vragen om je kind op tijd naar school te brengen en dat zowel in het kleuteronderwijs als in het lager onderwijs.

De school begint om 8.45 uur en eindigt om 15.30 uur. Te laat komen stoort de lessen. Ouders moeten erop toezien dat hun kind tijdig op school toekomt. Kleuters die te laat komen worden tot aan het leslokaal gebracht. Ook bij die kleuters is het aangewezen OP TIJD in de klas te zijn, zo kunnen ze het ochtendritueel meemaken en wordt de groep niet voortdurend gestoord. In de loop van de schooldag is het de kinderen verboden de school te verlaten zonder uitdrukkelijke toestemming van de directie en de ouders. Wanneer een kind om medische, familiale of andere redenen de school moet verlaten, zullen de ouders de klastitularis daarvan op de hoogte brengen. In dit geval zal het kind steeds vergezeld zijn van een volwassene. Als je je kind een kwartier na het einde van de schooldag nog niet hebt opgehaald en ons niet hebt verwittigd over de reden van het laattijdig ophalen, dan gaat je kind naar de betalende naschoolse opvang. Het CLB waarmee we samenwerken, staat in voor de begeleiding bij problematische afwezigheden. Die begeleiding is verplicht. Als je niet ingaat op die begeleiding, melden we dat aan de overheid. Je kunt steeds bij ons terecht in geval van problemen. We zullen samen naar de meest geschikte aanpak zoeken.

## Individuele leerlingenbegeleiding

Wij volgen gericht de evolutie van je kind. Dat doen we door te werken met een leerlingendossier. Sommige kinderen hebben op bepaalde momenten nood aan gerichte individuele begeleiding. Andere kinderen hebben voortdurend nood aan individuele zorg.

Als je kind specifieke onderwijsbehoeften heeft, meld je dat aan de directeur. We gaan dan samen met jou na welke aanpassingen nodig en haalbaar zijn. We kunnen ook zelf aanpassingen voorstellen op basis van de vaststellingen in de loop van het schooljaar. Ook dan gaan we steeds eerst in overleg met jou. Welke maatregelen aan de orde zijn, hangt af van wat je kind nodig heeft en wat wij als school kunnen organiseren. We zijn verplicht om redelijke aanpassingen te voorzien als je kind daar nood aan heeft. Je kunt dit als ouder niet weigeren. We gaan wel met jou in overleg bekijken hoe we dit organiseren. Daarbij zullen we aangeven wat je van ons kunt verwachten en wat wij van jou verwachten. Weliswaar verwachten we dat je ingaat op onze vraag tot overleg en dat je de afspraken die we samen maken ook opvolgt en naleeft.

Niet alle ouders voeden hun kind op in het Nederlands en niet alle kinderen starten hun schoolloopbaan met dezelfde taalvaardigheid Nederlands.

Onze school voert een talenbeleid. Wij engageren ons ertoe kinderen te ondersteunen bij het leren van en het leren in het Nederlands. Van jou verwachten we dat je positief staat tegenover de onderwijstaal en tegenover de initiatieven die we als school nemen om de taalontwikkeling van onze leerlingen te ondersteunen (bv. taalintegratietraject voor kinderen die de onderwijstaal onvoldoende beheersen). We vragen ook om kinderen in de vrije tijd te stimuleren bij het leren van het Nederlands. Vraag ons gerust naar informatie over plaatselijke initiatieven die je engagement daarbij kunnen helpen ondersteunen.

[Terug naar overzicht](#)

### 3.2 Ouderlijk gezag

#### 3.2.1 Neutrale en open houding tegenover beide ouders

We bieden al onze leerlingen een luisterend oor. Aan kinderen van wie de ouders scheiden, wil de school extra zorg en aandacht geven. De school is bij een echtscheiding geen betrokken partij. Wij willen ook in geen geval partij trekken voor één van beide ouders. Wij hopen dat ouders de echtscheidingszaak buiten de school houden. Beide ouders, samenlevend of niet, staan gezamenlijk in voor de opvoeding van hun kinderen. Zolang er geen uitspraak van de rechter is, houdt de school zich aan de afspraken gemaakt bij de inschrijving. Is er wel een vonnis of arrest, dan volgt de school de afspraken zoals opgelegd door de rechter.

#### 3.2.2 Afspraken rond informatiedoorstroom

Wanneer de ouders niet meer samenleven, maken we met beide partners afspraken over de wijze van communicatie, informatiedoorstroming en de manier waarop beslissingen genomen worden over het schoolleven van het kind. Wat oudercontacten betreft, dringen we erop aan dat gescheiden partners toch samen deelnemen aan het overleg.

#### 3.2.3 Co-schoolschap is niet mogelijk

Om de verbondenheid met de klasgroep en de continuïteit van het leren te garanderen, kan je kind tijdens het schooljaar niet op twee plaatsen schoollopen. Wij moeten de inschrijving van een leerling weigeren als ouders hun kind tijdens het schooljaar afwisselend in verschillende scholen in- en uitschrijven.

[Terug naar overzicht](#)



### 3.3 Schoolkosten

#### verplichte activiteiten 1K - kabouters (die zindelijk zijn)

theatervoorstelling + herfstwandeling	€ 18,00
schoolreis	€ 18,00
totaal kost school	€ 36,00
bedrag te betalen door de ouders	totaal ouders
'extra muros' € 15,00 december en € 20,00 februari	€ 35,00

#### verplichte activiteiten 2de kleuterklas - nijntjes

zwemmen	€ 10,00
theatervoorstelling + herfstwandeling	€ 18,00
schoolreis	€ 18,00
totaal kost school	€ 46,00
bedrag te betalen door de ouders	totaal ouders
'extra muros' € 20,00 december en € 25,00 februari	€ 45,00

#### verplichte activiteiten 3de kleuterklas - koningsklas

zwemmen	€ 18,00
theatervoorstelling + herfstwandeling	€ 18,00
schoolreis	€ 18,00
totaal kost school	€ 54,00
bedrag te betalen door de ouders	totaal ouders
'extra muros' € 25,00 december en € 25,00 februari	€ 50,00

#### verplichte activiteiten 1<sup>ste</sup> leerjaar t/m 4<sup>de</sup> leerjaar

zwemmen & sport	€ 31,50
theatervoorstelling + herfstwandeling	€ 20,00
filmvoorstelling festival MOOOV	€ 15,00
schoolreis & speeltuin eind juni	€ 30,00
totaal kost school	€ 96,50
bedrag te betalen door de ouders	totaal ouders
'extra muros' € 25,00 december € 25,00 februari	€ 95,00
€ 25,00 april € 20,00 juni	

#### verplichte activiteiten 5de leerjaar

zwemmen & sport	€ 31,50
theatervoorstelling + herfst- of lentewandeling	€ 20,00
filmvoorstelling festival MOOOV	€ 15,00
schoolreis	€ 20,00
pennenzakkenrock	€ 10,00
totaal kost school	€ 96,50
bedrag te betalen door de ouders	totaal ouders
'extra muros' € 25,00 december € 25,00 februari	€ 95,00
€ 25,00 april € 20,00 juni	

### verplichte activiteiten 6de leerjaar

sport	€ 19,00
theatervoorstelling + herfst- of lentewandeling	€ 20,00
filmvoorstelling festival MOOOV	€ 15,00
schoolreis	€ 20,00
pennenzakkenrock	€ 10,00
totaal kost school	€ 84,00
bedrag te betalen door de ouders	totaal ouders
'extra muros' € 20,00 december € 20,00 februari	€ 80,00
€ 20,00 april € 20,00 juni	

t-shirt met logo van de school	€ 10,00
30 stuks fruit, gespreid over het ganse schooljaar	€ 2,00

### meerdaagse uitstappen

Openluchtklassen in 2 <sup>de</sup> & 3 <sup>de</sup> graad (facultatief en niet-verplicht)	twee keer € 275,00
--	-----------------------

je kan vrij intekenen op het volgende

### abonnement

DOREMINE of DOREMIX of DOREMI + kid'i	kleuterklassen	€ 40,00
ZONNEKIND	1 <sup>ste</sup> en 2 <sup>de</sup> lj	€ 45,00
ZONNESTRAAL	3 <sup>de</sup> en 4 <sup>de</sup> lj	€ 45,00
ZONNELAND	5 <sup>de</sup> en 6 <sup>de</sup> lj	€ 45,00
LEESPAS	1 <sup>ste</sup> lj	€ 45,00
ROBBE & DAS	2 <sup>de</sup> lj	€ 45,00
LEESKRIEBEL	3 <sup>de</sup> en 4 <sup>de</sup> lj	€ 45,00
VLAAMSE FILMPJES	5 <sup>de</sup> en 6 <sup>de</sup> lj	€ 35,00
KLAP	3 <sup>de</sup> en 4 <sup>de</sup> lj	€ 35,00
KITS	5 <sup>de</sup> en 6 <sup>de</sup> lj	€ 29,50
BOEKTOPPERS KLEUTERS	4 of 7 boeken + voorlees-CD	€ 20,00 of 32,00
BOEKTOPPERS LAGER	4 leesboeken + luisterboek	€ 20,00

je kan gebruik maken van dit aanbod

voor- en naschools toezicht	75 eurocent per begonnen kwartier
middagtoezicht	75 eurocent per dag

## 3.2 betalingsmodaliteiten & wijze van betaling

De kinderen krijgen vijf keer een schoolrekening die via e-mail wordt verstuurd. Het gaat telkens over een periode van 2 maanden. Hierop vindt u rubrieken als extra muros, abonnementen, vakantieboeken, middagtoezicht, voor-en naschoolse opvang, achterstallen van vorige periodes, ... De bedragen van de verschillende rubrieken worden digitaal opgeteld en vermeld als totaalbedrag op het overschrijvingsformulier dat aan de rekening bevestigd is. Bij afwezigheden en annulatie kunnen kosten worden aangerekend als de school deze niet kan recupereren.

Om deze redenen wordt in de lagere school een voorschot gevraagd: de eerste schoolrekening wordt meegegeven begin november, de meeste betalingen gebeuren eind november. De school moet echter al wat de leerlingen verbruiken tijdig betalen, uitgeverijen, de sportdienst, enz... blijven ook niet bestaan zonder geld.

Het voorschot bedraagt 15 EURO .

Het voorschot zal in mindering gebracht worden bij de allerlaatste factuur, wanneer de leerling de school verlaat.

## 3.3 conflictbeheer schoolrekening

Ouders zijn, ongeacht hun burgerlijke staat, hoofdelijk gehouden tot het betalen van de schoolrekening. Dat betekent dat we beide ouders kunnen aanspreken om de volledige rekening te betalen. We kunnen dus niet ingaan op een vraag om de schoolrekening te splitsen. Als ouders het niet eens zijn over het betalen van de schoolrekening, bezorgen we jullie beiden een identieke schoolrekening. Zolang die rekening niet volledig betaald is, blijven beide ouders elk het volledige restbedrag verschuldigd, ongeacht de afspraken die ze met elkaar gemaakt hebben.

Als je een vergissing vaststelt bij nazicht van de rekening, volstaat een telefoon naar - of een bezoek aan - het bureel om de zaak recht te zetten. Als je problemen ondervindt met het betalen van de schoolrekening, kan je contact opnemen met de directeur. Het is de bedoeling dat er dan afspraken worden gemaakt over een aangepaste betalingsmodaliteit. Folders i.v.m. "De Geelse Vrijtijdsplas" zijn te bekomen op het bureel.

Wij verzekeren een discrete behandeling van uw vraag.

Als we vaststellen dat de schoolrekening geheel of gedeeltelijk onbetaald blijft zonder dat er financiële problemen zijn of omdat de gemaakte afspraken niet worden nageleefd, zal de school verdere stappen ondernemen. Ook dan zoeken we in eerste instantie in overleg naar een oplossing. Als dit niet mogelijk blijkt, kunnen we overgaan tot het versturen van een aangetekende ingebrekestelling. Vanaf dat moment kunnen we maximaal de wettelijke intrestvoet aanrekenen op het verschuldigde bedrag

## 3.4 Participatie

### 3.4.1 Schoolraad

De schoolraad is een formeel participatieorgaan. Ze bestaat uit vertegenwoordigers van:

- ouders;
- personeel;
- de lokale gemeenschap.



De schoolraad telt een gelijk aantal vertegenwoordigers per geleding.

De schoolraad kan overleggen met het schoolbestuur. Ze kan het schoolbestuur ook schriftelijk adviseren. De schoolraad mag je op de hoogte brengen van haar standpunten en activiteiten en zal je in sommige gevallen ook consulteren.

De schoolraad wordt om de 4 jaar opnieuw samengesteld.

De schoolraad is samengesteld uit vertegenwoordigers aangeduid door en uit de onderliggende ouderraad en pedagogische raad. De leden van de lokale gemeenschap worden vervolgens gekozen door de twee voornoemde geledingen.

### 3.4.2 Ouderraad

Ouders kunnen vertegenwoordigd worden in de ouderraad. Scholen moeten een ouderraad oprichten wanneer ten minste 10 procent van de ouders (minstens 3 ouders) erom vraagt. De ouderraad kan op vraag van de schoolraad schriftelijk advies uitbrengen, maar ook uit eigen beweging het schoolbestuur adviseren. De ouderraad houdt je op de hoogte van haar standpunten en activiteiten. De ouderraad wordt om de 4 jaar opnieuw samengesteld. De ouderraad van onze school heeft vooral een ondersteunende functie.

Hij behartigt de belangen van de school en draagt positief bij tot de uitbouw ervan. De ouderraad heeft een informatierecht en adviesbevoegdheid ten aanzien van het schoolbestuur. Al wie zich bij de laatste verkiezingen kandidaat stelde, zetelt ook effectief in de raad, in principe kan dus iedere ouder wiens kind naar onze school komt, lid worden van de raad tot zijn kind de school verlaat.

Huidige voorzitter: Ellen Bertels - [ouderraad.vbstoppunt@gmail.com](mailto:ouderraad.vbstoppunt@gmail.com)

[Terug naar overzicht](#)

## 3.5 Gebruik van (sociale) media

Wij respecteren de privacy van onze leerlingen, ouders en personeelsleden op (sociale) media. Neem je deel aan (sociale) media van de school, dan verwachten we dat je ieders privacy respecteert. Ook verwachten we dat je je houdt aan de gedragsregels die wij samen met de participatieorganen op school hebben opgesteld.

[Terug naar overzicht](#)

## 3.6 Afspraken over communicatie

Binnen de school gelden er afspraken over de communicatie tussen het schoolteam, de ouders (en leerlingen) De afspraken rond communicatie zijn afgestemd op het afsprakenkader deconnectie dat een bijlage is bij het arbeidsreglement.

Alle schoolgerelateerde communicatie gebeurt via:

- het mailadres van de school, met name de klasmail
- telefonisch op het nummer 014/58.81.19



Dit zijn de enige digitale tools die de school ter beschikking stelt en die gebruikt worden voor schoolgerelateerde communicatie. Andere digitale kanalen (inclusief private digitale tools zoals sociale media...) zijn geen officiële communicatiekanalen. Er kan van het onderwijspersoneel en de directie dus niet verwacht worden dat er via deze kanalen gecommuniceerd wordt.

Timing van het versturen, lezen en beantwoorden van berichten

De leerkracht / de directie is periodiek digitaal bereikbaar tijdens de uren dat de school fysiek geopend is. Er kan van hen dus niet verwacht worden een bericht te lezen/beantwoorden buiten deze uren, tijdens de rustperiodes, vakanties, inactiviteitsdagen of periodes van opschorting van de arbeidsovereenkomst. Dit geldt in beide richtingen, zowel voor de zender als ontvanger.

Concreet betekent dit:

- o verstuurd en ontvangen mailing waarvan akte dient genomen te worden
- o mailing die de leerkracht / de directie ontvangt tijdens de uren dat de school fysiek geopend is,
- o ontvangen mailing die gelezen en beantwoord dient te worden (van ouder naar leerkracht) wordt verondersteld tegen de **daaropvolgende werkdag** gelezen te zijn.

Dus wanneer er iets dringend moet meegedeeld worden, gelieve dan te telefoneren. Worden diezelfde dag na de fysieke openingsuren van de school nog berichten verstuurd, dan worden ze beschouwd als verstuurd de eerstvolgende werkdag.

- o mailing die de leerkracht / de directie ontvangt tijdens de uren dat de school fysiek geopend is, zoals bepaald in artikel 4 § 2 van het Arbeidsreglement, wordt verondersteld tegen de tweede daaropvolgende werkdag gelezen en beantwoord te zijn (tenzij een later tijdstip aangegeven wordt). Worden diezelfde dag na de fysieke openingsuren van de school nog berichten verstuurd, dan worden ze beschouwd als verstuurd de eerstvolgende werkdag verstuurd mailing die gelezen en beantwoord dient te worden (van leerkracht naar ouder)
- o mailing die het personeelslid / de directie verstuurt tijdens de uren dat de school fysiek geopend is, wordt verondersteld om de tweede daaropvolgende werkdag gelezen en beantwoord te zijn (tenzij een later tijdstip aangegeven wordt). De opdrachten/taken/lessen/toetsen/ mee te brengen materiaal worden meegedeeld door de schoolagenda via de kinderen. Nieuwsbrieven worden verstuurd via mail. Hiervoor wordt geen antwoord verwacht. [Terug naar overzicht](#)

## 4 Wat verwachten we van je kind?



### 4.1 Leerplicht en afwezigheden

Het is belangrijk dat kleuters (leerplichtig of niet) regelmatig naar school komen. Het is in het belang van je kind om het elke dag naar school te sturen. Kinderen die lessen en activiteiten missen, lopen meer risico op achterstand. Zij worden ook minder goed opgenomen in de leerlingengroep. De afwezigheidsgegevens van je kind worden doorgegeven aan de overheid. We verwachten dan ook dat je de afwezigheid van je kind onmiddellijk aan ons meldt, liefst voor 09.00 uur. Ook als je eens door omstandigheden je kind niet op tijd kunt brengen, laat je dat zo snel mogelijk weten aan de titularis of aan de directeur. Komt je kind meerdere keren te laat of is je kind al vaak afwezig geweest, dan kunnen we samen nagaan hoe we de participatie van je kind kunnen verhogen.

#### 4.1.1 Je kind is nog niet leerplichtig in het kleuteronderwijs

Leerlingen jonger dan 5 jaar in het kleuteronderwijs kunnen niet onwettig afwezig zijn. Ze zijn niet onderworpen aan de leerplicht.

#### 4.1.2 Je kind is 5 jaar en leerplichtig in het kleuteronderwijs

Voor 5-jarige leerlingen in het kleuteronderwijs geldt een leerplicht van minstens 290 halve dagen aanwezigheid. Wij kunnen beslissen of een afwezigheid van een 5-jarige kleuter aanvaardbaar is of niet. Als de afwezigheid aanvaardbaar is, dan telt die mee voor het bereiken van de 290 halve dagen aanwezigheid in het kader van de leerplicht. Dat geldt niet voor de toelatingsvoorwaarden tot het lager onderwijs!

#### 4.1.3 Je kind is voltijds leerplichtig in het basisonderwijs

Voor leerlingen in het lager onderwijs (ook voor leerlingen die vervroeg zijn ingestapt) en voor 6- en 7-jarige leerlingen in het kleuteronderwijs is de leerplicht voltijds. Zij zijn altijd aanwezig, behalve bij gewettigde afwezigheid.

Voor leerlingen in het lager onderwijs en voor 6- en 7-jarigen in het kleuteronderwijs gelden volgende gewettigde afwezigheden:

- Wegens ziekte
  - Is je kind 4 opeenvolgende kalenderdagen ziek, zelfs als één of meer van die dagen geen schooldagen zijn (bv. weekend), dan is een medisch attest nodig.
  - Is je kind (minder dan) 3 opeenvolgende kalenderdagen ziek, dan volstaat een briefje (handtekening + datum) dat je ons bezorgt. Zo'n briefje kun je maar 4 keer per schooljaar gebruiken. Een medisch attest is nodig als je al 4 keer een briefje hebt gebruikt.
  - Is je kind chronisch ziek, neem dan contact op met ons en het CLB.
  - Consultaties (zoals bijvoorbeeld een bezoek aan de tandarts) moeten zoveel mogelijk buiten de schooluren plaatsvinden. Verwittig ons zo vlug mogelijk en bezorg het

medisch attest of het briefje aan de titularis. De directie neemt contact op met het CLB bij twijfel over een medisch attest.

- Andere van rechtswege gewettigde afwezigheden

In volgende situaties kan je kind gewettigd afwezig zijn. Voor die afwezigheden is geen toestemming van de directie nodig. Je verwittigt de school wel vooraf. Je bezorgt ook een officieel document of een verklaring die de afwezigheid staft.

- Je kind woont de begrafenis of het huwelijk bij van een persoon die onder hetzelfde dak woont of van een bloed- of aanverwant. Het gaat hier enkel over de dag van de begrafenis zelf. Wanneer het bijwonen van de begrafenis een afwezigheid van meer dan één dag vraagt, bv. omdat het een begrafenis in het buitenland is, dan is voor die bijkomende dagen altijd een toestemming van de directie nodig.
- Je kind moet verschijnen voor de rechtbank (bv. om gehoord te worden).
- Bij een maatregel die kadert in de bijzondere jeugdzorg en de jeugdbescherming.
- De school is door overmacht niet bereikbaar of toegankelijk.
- Je kind viert een feestdag die hoort bij zijn geloof:
  - Islamitische feesten: het Suikerfeest (1 dag) en het Offerfeest (1 dag).
  - Joodse feesten: het joods Nieuwjaar (2 dagen), de Grote Verzoendag (1 dag), het Loofhuttenfeest (2 dagen), het Slotfeest (2 laatste dagen), de Kleine Verzoendag (1 dag), het feest van Esther (1 dag), het Paasfeest (4 dagen), het Wekenfeest (2 dagen).
  - Orthodoxe feesten: Paasmaandag, Hemelvaart en Pinksteren voor de jaren waarin het orthodox Paasfeest niet samenvalt met het katholieke Paasfeest.

De katholieke feestdagen zijn al vervat in de wettelijk vastgelegde schoolvakanties en vrije dagen. De protestants-evangelische en anglicaanse godsdienst hebben geen feestdagen die daarvan afwijken.

- Je kind neemt actief deel aan sportieve manifestaties voor een individuele selectie of lidmaatschap van een vereniging als topsportbelofte. De afwezigheid kan maximaal 10 al dan niet gespreide halve schooldagen per schooljaar bedragen. Het gaat niet over het bijwonen van een training, maar wel het kunnen deelnemen aan wedstrijden/tornooien of stages waarvoor je kind (als lid van een unisportfederatie) geselecteerd is. De unisportfederatie moet een document afleveren waaruit blijkt dat je kind effectief geselecteerd is als topsportbelofte. Dat document is geldig voor één schooljaar en moet eventueel elk schooljaar opnieuw verlengd worden.
- Afwezigheden wegens een preventieve schorsing, een tijdelijke of definitieve uitsluiting

De afwezigheid van je kind wegens een preventieve schorsing, een tijdelijke of definitieve uitsluiting is gewettigd. Je kind wordt als gewettigd afwezig beschouwd, ongeacht of je kind wel of niet door ons wordt opgevangen. Je kind wordt als aanwezig geregistreerd als het door de school wordt opgevangen.

- Afwezigheden waarvoor de toestemming van de directie nodig is

Soms kan je kind om een andere reden afwezig zijn. Je bespreekt dat op voorhand met de directie. Voor die afwezigheden is een toestemming van de directie nodig. Soms zijn er ook extra voorwaarden nodig.

Het gaat dan om een afwezigheid wegens:

- persoonlijke redenen;
- het rouwen bij een overlijden;
- het actief deelnemen in het kader van een individuele selectie of lidmaatschap van een vereniging of culturele en/of sportieve manifestaties (andere dan de 10 halve schooldagen waarop topsportbeloften recht hebben);
- school-externe interventies;
- trainingen voor topsport in de sporten tennis, zwemmen en gymnastiek (voor maximaal 6 lestijden per week, verplaatsingen inbegrepen);
- Revalidatie/logopedie tijdens de lestijden;
- het vergezellen van ouders tijdens hun verplaatsingen als binnenschippers, kermis- en circusexploitanten en -artiesten en woonwagengedwongen (de zogenaamde 'trekperiodes').

Opgelet: Wij kunnen geen toestemming geven om vroeger op vakantie te vertrekken of later uit vakantie terug te keren. Volgens de leerplicht moet je kind naar school gaan van 1 september tot en met 30 juni.

#### 4.1.4 Problematische afwezigheden

Alle afwezigheden die niet van rechtswege of door de school zijn gewettigd, zijn te beschouwen als problematische afwezigheden. Wij zullen je onmiddellijk contacteren bij elke problematische afwezigheid van je kind.

Vanaf 5 halve dagen problematische afwezigheden contacteren wij het CLB. Samen werken wij rond de begeleiding van je kind. We nodigen je in dat geval uit voor een gesprek.

[Terug naar overzicht](#)

## 4.2 Participatie leerlingenvoorraad

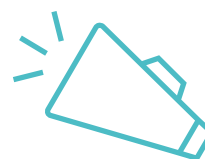
Kinderen kunnen vertegenwoordigd worden in de leerlingenraad. Een leerlingenraad is verplicht als 10 procent van de leerlingen uit de leeftijdsgroep 11 tot 13 jaar (minstens 3 leerlingen) erom vraagt.

Bij de aanvang van het schooljaar worden in iedere klas vanaf het derde leerjaar twee afgevaardigden verkozen. Het zesde leerjaar mag 4 leerlingen afvaardigen.

Zij komen minstens éénmaal per trimester samen onder leiding van Inez. Hierdoor worden de leerlingen actief betrokken bij de schoolwerking: voorstellen van de kinderen worden besproken en - indien mogelijk uitgewerkt. Van de leerlingen wordt verwacht dat ze zelf actief meewerken aan het realiseren van de voorstellen uit de raad.

## De stem van je kind telt

[Terug naar overzicht](#)



### 4.3 Wat mag en wat niet?

#### 4.3.1 Kleding

Wij verwachten dat alle leerlingen zich netjes kleden. Buitensporigheden kunnen door de directie en leerkrachten verboden worden.

#### 4.3.2 Persoonlijke bezittingen

verboden in het gebouw: gebruik van een GSM

verboden op de speelplaats: multimedia-apparatuur, GSM, juwelen, ander kostbaar materiaal

De school kan niet verantwoordelijk worden gesteld voor verlies of diefstal en is er niet voor verzekerd.

#### 4.3.3 Gezondheid en milieu op school

De kinderen kunnen, indien gewenst, tijdens de middagpauze hun boterhammen eten onder toezicht van een leerkracht of middagouder. De boterhammen worden in een **boterhamdoos** gedaan. Geef slechts zoveel boterhammen mee als de kinderen aankunnen. Als u van mening bent dat uw kind niet steeds alle boterhammen moet opeten, gelieve ook dat dan schriftelijk te communiceren. Om ecologische redenen staan we wat betreft meegebrachte dranken enkel **drinkbussen** en/of **hersluitbare flessen** toe.



Toppers die tijdens de middag thuis gaan eten, zijn vanaf 13.00 uur terug welkom in de school.

#### 4.3.4 Preventiemaatregelen

Wanneer de omstandigheden dat vereisen, kunnen we op basis van een risicoanalyse opgesteld in samenspraak met de preventieadviseur, preventiemaatregelen opleggen om de veiligheid van het schoolgebeuren te garanderen. Deze maatregelen worden enkel genomen als ze noodzakelijk zijn. Ze zijn in verhouding tot de nagestreefde doelstelling en beperkt in de tijd. Het kan bijvoorbeeld gaan om het verplicht dragen van een mondkapje of het beperken van contacten tussen leerlingen. Als dergelijke maatregelen aan de orde zijn, zullen we jou hierover informeren.

#### 4.3.5 Eerbied voor materiaal

De kinderen mogen alle leerboeken, schriften en andere materialen gratis gebruiken zowel op school als thuis. Zowel ouders als kinderen engageren zich om zorgzaam om te gaan met het schoolmateriaal. Stelt de school vast dat het materiaal opzettelijk wordt beschadigd of veelvuldig verloren gaat, dan kan de school de gemaakte kosten voor aankoop van nieuw materiaal aanrekenen aan de ouder

#### Verbod op slimme apparaten

De overheid voert een algemeen verbod in op het gebruik van slimme apparaten om te streven naar een betere leeromgeving en verhoogde interactie tussen leerlingen op school. Slimme apparaten zijn apparaten die verbonden kunnen worden met andere apparaten, telefoonnetwerken, andere (draadloze) netwerken (zoals WIFI of Bluetooth). Het gaat dus om smartphones, tablets, smartwatches, laptops en GSM's,... Er gelden drie uitzonderingen op dit verbod:

- voor onderwijsdoeleinden die de school bepaalt;
- in het kader van redelijke aanpassingen voor leerlingen met specifieke onderwijsbehoeften of om medische redenen;
- tijdens schooluitstappen als de directeur of zijn afgevaardigde dit toestaat.

Het voeren van een doeltreffend beleid om het verbod op slimme apparaten bekend te maken en te handhaven, controle uit te oefenen over de naleving van het verbod en sancties op te leggen conform het schoolreglement is een erkenningsvoorwaarde in het basisonderwijs.

#### 4.3.6 lichamelijke opvoeding/bewegingsopvoeding

De lessen bewegingsopvoeding, zwemmen en sport maken integraal deel uit van ons aanbod, alle kinderen moeten eraan deelnemen. Tijdens de gymlessen dragen de kinderen een T-shirt met logo van de school.

Enkel op doktersvoorschrift kan een leerling van deze plicht worden ontslaan.

De gymzaal bevindt zich in het schoolgebouw van Vogelzang 81.

Leerkracht lagere school = Stephanie Polaster

Leerkracht kleuterschool = Els Janssens

Tijdens hun lessen dragen de leerlingen aangepaste kledij:  
voor de kabouter-, kikker - en nijtjesklas: losse, sportieve kleding

voor de vlinderklas zit de kledij in een turnzakje en bestaat uit:

- een paar witte gymschoenen
- eventueel een T-shirt met logo van de school - vrijblijvend

voor de lagere school zit de kledij in een turnzakje en bestaat uit:

- een T-shirt met logo van de school
- een zwarte short of liesbroekje & een paar witte gymschoenen.

#### 4.3.7 zwemmen & sport

Bij het begin van het schooljaar wordt met elke leerling een overzicht meegegeven van alle data betreffende zwemmen & sport voor het ganse schooljaar.

Behalve wanneer er gezwommen wordt, wordt aan de leerlingen van het 2<sup>de</sup> - 3<sup>de</sup> - 4<sup>de</sup> - 5<sup>de</sup> en 6<sup>de</sup> leerjaar extra SPORT aangeboden. Dit gebeurt o.l.v. pedagogisch geschoolde lesgevers van de sportdienst van Geel. Voor het zwemmen brengen de kinderen een zwempak en 2 handdoeken mee. Op sportdagen worden zij in sportieve kledij verwacht.

[Terug naar overzicht](#)

## 4.4 Herstel- en sanctioneringsbeleid

Kinderen maken nu en dan fouten. Dat is eigen aan het groeiproces van elk kind. Kinderen kunnen leren uit de fouten die ze maken. Onze school wil hierop inzetten door dialoog en herstel alle kansen te geven. In overleg met de betrokkenen gaan we op zoek naar een gepaste maatregel of een mogelijke oplossing. Op die manier kunnen kinderen mee de verantwoordelijkheid nemen om een oplossing te zoeken voor het conflict of om hun fout goed te maken. Hiermee sluiten we als school tuchtmaatregelen niet uit. Het betekent wel dat we heel bewust ervoor kiezen om in bepaalde gevallen een tuchtmaatregel op te leggen.

### 4.4.1 Gedragsregels en afspraken rond pesten

#### definitie

Vettenburg en Huybregts spreken van antisociaal gedrag en definiëren het als volgt: 'Geweld of antisociaal gedrag heeft betrekking op het hele spectrum van verbale of non-verbale interacties tussen personen die in of rond de school actief zijn, waarbij sprake is van daadwerkelijke of vermeende kwalijke bedoelingen die psychische, lichamelijke of materiële schade of letsel toebrengen aan personen of objecten in of rond de school en waarbij formele of informele gedragsregels geschonden worden.'

#### vaststelling

Binnen onze school beperkt het meeste gewelddadige gedrag zich tot het min of meer brutaal overschrijden van de schoolafspraken en regels. Af en toe worden we

geconfronteerd met aanhoudend geweld van een of meer van onze leerlingen. We merken dan dat dit de persoonlijke ontwikkeling ondermijnt, het welbevinden en ook het gezamenlijke recht op vrijheid en geluk in de weg staat. Geweld verpest relaties en haalt de groepssfeer onderuit.

Het leed herstellen, vergt veel tijd en energie, zonder garantie voor succes.

## doel

In samenwerking met de leerlingen, de ouders, het CLB en eventuele andere buitenschoolse partners, willen we een goed preventief en remediërend beleid uitbouwen dat aansluit bij ons pedagogisch project. Pesten en geweld duurzaam voorkomen lukt enkel met een volgehouden beleid.



### 4.4.2 Begeleidende maatregelen

#### preventief

gedurende heel het schooljaar wordt bij veel activiteiten/initiatieven als doel mee vooropgesteld dat ze agressiviteit moeten helpen voorkomen, dit doen we o.a. door:

- het toezicht tijdens de pauzes zorgvuldig en observerend uit te voeren, zodat conflicten niet escaleren
- onmiddellijk na de pauze in de klas kansen te bieden tot ontlading bij ruzies die niet uitgepraat werden
- de kinderen inspraak te geven, kansen te creëren tot het uitwerken van eigen projecten en klas-evenementen
- het organiseren van thematische weken met nadruk op omgaan met elkaar
- de leerlingen actief onder te dompelen in situaties die hen toelaten banden of relaties te ontwikkelen over de groepen heen, te werken aan verbondenheid: meter- en peterschap, tutorlezen, lager kookt samen met kleuters, overleg leerlingraad, ...
- in de klas coöperatieve leerstrategieën te hanteren om sociale vaardigheden te oefenen
- de theorie van de meervoudige intelligentie te integreren; meer bepaald de ontwikkeling van de talenten zelfknap en ander-knap te stimuleren
- afspraken over omgangsvormen en regels per klas samen te onderhandelen, ondertekenen en afficheren
- pictogrammen uit bijlage 4 te bespreken en uit te hangen

#### remediërend

In eerste instantie kiezen wij voor de herstelgerichte aanpak, wij willen samenwerken met de dader en met de andere betrokkenen. Bestrafen staat hierbij niet centraal. Wij kiezen voor dialoog & samenwerking en streven er naar om de dader voor zijn verantwoordelijkheid te plaatsen. De dader wordt niet uitgesloten maar ingesloten. Hij moet zich verantwoorden ten aanzien van zijn slachtoffer, diens omgeving maar evengoed zijn eigen omgeving.

Enkel als dit niet blijkt te werken, en de agressie zich blijft voordoen, schakelen we over naar een tuchtprocedure.

### Herstelgericht

De school kiest ervoor om in te zetten op een herstelgerichte aanpak bij conflicten, vanuit een cultuur van verbondenheid. Dit betekent echter niet dat in elke situatie alle herstelmethodieken worden doorlopen. Afhankelijk van de aard en ernst van het conflict, evenals de betrokken partijen, kan de school bepalen welke methodiek het meest geschikt is. Het is mogelijk dat slechts één of enkele van de genoemde methodieken worden toegepast. Daarnaast blijft het altijd een optie om, bij ernstige feiten, direct een tuchtprocedure op te starten als de situatie dat vereist.

Het zoeken naar gepaste werkvormen gebeurt met vallen en opstaan. Sommige technieken werken, andere totaal niet. Het zal dan ook een levenslange opdracht blijven om ook in deze materie blijvend te leren en verfijnen.

Onderstaande technieken of acties hebben meermaals hun deugdelijkheid bewezen en kunnen door al wie zich er goed bij voelt toegepast worden.

- goed werkende remediërende methodieken zoals 'no-blame'- aanpak, bemiddeling, herstelgericht groepsoverleg, herstelgerichte kringgesprekken, het werken met een klasthermometer of ruziemeter, zij zorgen er elk op hun manier voor dat leerlingen opnieuw met zichzelf en met hun omgeving in het reine kunnen komen
- via een gespreksdialoog of andere creatieve communicatievormen krijgen leerlingen en leerkrachten de kans om de geschade relaties te herstellen en te verstevigen, kinderen moeten zich leren inleven in de gevoelens van anderen
- de theorie van "life space crisisintervention" biedt een handvat om herstelgerichte gesprekken te voeren:  
ontlading - tijdlijn - centrale thema - inzicht - nieuwe vaardigheden - transfer van het geleerde

Wanneer je kind de goede werking van de school of het lesverloop hindert, kunnen we in overleg met je kind en eventueel met jou een begeleidende maatregel bepalen. De school wil daarmee je kind helpen tot gewenst gedrag te komen.

Een begeleidende maatregel kan zijn:

- op basis van een individueel kindgesprek en daarbij gebruik makend van de gevoelsthermometer, kan gepeild worden naar de dieperliggende oorzaak van aanslepende conflicten

- met een kindplan kan een leerling - in samenwerking met een (zorg)leerkracht - leren kijken naar het eigen gedrag, doelstellingen ter verbetering formuleren, zichzelf bijsturen en hulpbronnen leren inzetten
- de hulpplanfiche kan gebruikt worden om onmiddellijke acties op dagelijkse basis te ondernemen

#### 4.4.3 Ordemaatregelen

Wanneer je kind de goede werking van de school hindert of het lesverloop stoort, kan door elk personeelslid van de school een ordemaatregel genomen worden. Tijdens een ordemaatregel blijft je kind op school aanwezig. Tegen een ordemaatregel is er geen beroep mogelijk.

Een ordemaatregel kan onder andere zijn:

een verwittiging in de agenda; een strafwerk; een specifieke opdracht; een tijdelijke verwijdering uit de les met aanmelding bij de directeur.

#### 4.4.4 Tuchtmaatregelen

Let op: wanneer we spreken over directie, hebben we het over de directeur of zijn afgevaardigde. Wanneer het gedrag van je kind de goede werking van de school ernstig verstoort of de veiligheid en integriteit van zichzelf, medeleerlingen, personeelsleden of anderen belemmert, dan kan de directie een tuchtmaatregel nemen. Een tuchtmaatregel kan enkel toegepast worden op een leerling in het lager onderwijs.

Mogelijke tuchtmaatregelen zijn:

- o een tijdelijke uitsluiting van minimaal één schooldag en maximaal 15 opeenvolgende schooldagen;
- o een definitieve uitsluiting.

#### 4.4.5 Preventieve schorsing als bewarende maatregel

In uitzonderlijke situaties kan de directie in het kader van een tuchtprocedure beslissen om je kind preventief te schorsen. Die bewarende maatregel dient om de leefregels te handhaven én om te kunnen nagaan of een tuchtsanctie aangewezen is.

De beslissing tot preventieve schorsing wordt schriftelijk en gemotiveerd aan jou meegedeeld. De directie bevestigt die beslissing in de brief waarmee de tuchtprocedure wordt opgestart. De preventieve schorsing kan onmiddellijk ingaan en duurt in principe niet langer dan 5 opeenvolgende schooldagen. Uitzonderlijk kan die periode eenmalig met 5 opeenvolgende schooldagen verlengd worden, als door externe factoren het tuchtonderzoek niet binnen die eerste periode kan worden afgerond. De directie motiveert die beslissing.

Procedure tot tijdelijke en definitieve uitsluiting

Let op: wanneer we in dit punt spreken over 'dagen', bedoelen we telkens alle dagen (zaterdagen, zondagen, wettelijke feestdagen en 11 juli niet meegerekend).

Bij het nemen van een beslissing tot tijdelijke of definitieve uitsluiting wordt de volgende procedure gevolgd:

- 1 De directie wint het advies van de klassenraad in en stelt een tuchtdossier samen. Bij een definitieve uitsluiting wordt de klassenraad uitgebreid met een vertegenwoordiger van het CLB die een adviserende stem heeft.
- 2 Jij en je kind worden per aangetekende brief uitgenodigd voor een gesprek met de directie. Je kunt worden bijgestaan door een vertrouwenspersoon. Een personeelslid van de school of van het CLB kan bij een tuchtprocedure niet optreden als vertrouwenspersoon. Het gesprek zelf vindt ten vroegste plaats op de 4de dag na verzending van de brief. Het gesprek vindt fysiek plaats op school tenzij dit via veiligheidsredenen niet mogelijk is. Over de wijze waarop het gesprek plaatsvindt (fysiek dan wel via elektronische weg) ligt de beslissing bij de directie na afweging van de concrete omstandigheden of vraag.
- 3 Voorafgaand aan het gesprek hebben jij, je kind en eventueel jullie vertrouwenspersoon het recht om het tuchtdossier, met inbegrip van het advies van de klassenraad, in te kijken.
- 4 Na het gesprek brengt de directie jou binnen een termijn van 5 dagen met een aangetekende brief op de hoogte van zijn beslissing. In die brief staat een motivering van de beslissing en de ingangsdatum van de tuchtmaatregel. Bij een definitieve uitsluiting vermeldt de brief ook hoe je in beroep kan gaan tegen deze beslissing..

Bij een definitieve uitsluiting zoeken we samen met het CLB of van het ondersteunende leersteuncentrum naar een nieuwe school. Als je geen inspanningen doet om je kind in een andere school in te schrijven, krijgt de definitieve uitsluiting effectief uitwerking na 1 maand (vakantiedagen tussen 1 september en 30 juni niet meegerekend). Jij moet er dan op toezien dat je kind aan de leerplicht voldoet. Wij kunnen de inschrijving van je kind weigeren als je kind het huidige, het vorige of het daaraan voorafgaande schooljaar definitief werd uitgesloten op onze school.

Opvang op school bij preventieve schorsing en (tijdelijke en definitieve) uitsluiting.

Wanneer je kind tijdens een tuchtprocedure preventief geschorst wordt of na de tuchtprocedure tijdelijk wordt uitgesloten, is je kind in principe op school aanwezig, maar neemt het geen deel aan de lessen of activiteiten van zijn leerlingengroep. De directie kan beslissen dat de opvang van je kind niet haalbaar is voor onze school. Die beslissing motiveren we dan schriftelijk aan jou.

Bij een definitieve uitsluiting heb je 1 maand de tijd om je kind in een andere school in te schrijven. In afwachting van de inschrijving is je kind in principe op school aanwezig, maar neemt het geen deel aan de activiteiten van zijn leerlingengroep. De directie kan beslissen dat de opvang van je kind niet haalbaar is voor onze school. Die beslissing motiveren we dan schriftelijk aan jou.



[Terug naar overzicht](#)

## 4.5 Betwistingen

### 4.5.1 Beroepsprocedure definitieve uitsluiting

Let op: wanneer we in dit punt spreken over 'dagen', bedoelen we telkens alle dagen (zaterdagen, zondagen, wettelijke feestdagen en 11 juli niet meegerekend).

Je kunt tegen de beslissing tot definitieve uitsluiting beroep aantekenen. De procedure gaat als volgt:

- 1 Je dient met een aangetekende brief beroep in bij de voorzitter van het schoolbestuur:  
t.a.v. Jan Lembrechts - KOBA Zuiderkempem vzw - Nooitrust 4 - 2390 Malle

De aangetekende brief moet ten laatste verstuurd worden op de 5de dag nadat de beslissing van de definitieve uitsluiting van je kind werd ontvangen. Er is dus een termijn van 5 dagen. De aangetekende brief met het bericht van de definitieve uitsluiting wordt geacht de 3de dag na verzending te zijn ontvangen. Ook wanneer je de aangetekende brief eerder ontvangt, telt de 3de dag na verzending als startdatum voor het berekenen van de termijn. De poststempel geldt als bewijs, zowel voor de verzending als voor de ontvangst.

Let op: als het beroep te laat wordt verstuurd, zal de beroepscommissie het beroep onontvankelijk moeten verklaren. Dat betekent dat ze het beroep niet inhoudelijk zal kunnen behandelen. Het beroep bij het schoolbestuur moet aan de volgende voorwaarden voldoen: het beroep is gedateerd en ondertekend;

Let op: als het beroep niet aan de voorwaarden voldoet, zal de beroepscommissie het beroep onontvankelijk moeten verklaren. Dat betekent dat ze het beroep niet inhoudelijk zal kunnen behandelen. We verwachten ook dat het beroep de redenen aangeeft waarom de definitieve uitsluiting betwist wordt. Daarbij kunnen overtuigingsstukken toegevoegd worden.

- 2 Wanneer het schoolbestuur een beroep ontvangt, zal het schoolbestuur of zijn afgevaardigde een beroepscommissie samenstellen. In de beroepscommissie zitten zowel personen die aan de school of het schoolbestuur verbonden zijn als personen die dat niet zijn. Het gaat om een onafhankelijke commissie die je klacht grondig onderzoekt. De persoon die de definitieve uitsluiting heeft uitgesproken, maakt nooit deel uit van de beroepscommissie, maar wordt wel gehoord.
- 3 De beroepscommissie nodigt jou en je kind uit voor een gesprek. Je kunt je daarbij laten bijstaan door een vertrouwenspersoon. In de brief met de uitnodiging staat wie de leden van de beroepscommissie zijn. De samenstelling blijft ongewijzigd tijdens de verdere procedure, tenzij het door ziekte, overmacht of onverenigbaarheid

noodzakelijk zou zijn om een plaatsvervanger aan te duiden. Vóór de zitting kun je het tuchtdossier opnieuw inkijken.

Het gesprek gebeurt ten laatste 10 dagen nadat het schoolbestuur het beroep heeft ontvangen. Het is enkel mogelijk om een gesprek te verzetten bij gewettigde reden of overmacht. De schoolvakanties schorten de termijn van 10 dagen op. Dat betekent dat schoolvakanties niet meetellen bij het berekenen van de termijn. De zitting van de beroepscommissie kan wel tijdens een schoolvakantie plaatsvinden.

- 4 De beroepscommissie streeft in haar zitting naar een consensus. Wanneer het toch tot een stemming komt, heeft de groep van personen die aan de school of het schoolbestuur verbonden zijn even veel stemmen als de groep van personen die dat niet zijn. De voorzitter is niet verbonden aan de school of het schoolbestuur. Wanneer er bij een stemming evenveel stemmen voor als tegen zijn, geeft zijn stem de doorslag.
- 5 De beroepscommissie zal ofwel het beroep onontvankelijk verklaren, ofwel de definitieve uitsluiting bevestigen of vernietigen. De voorzitter van de beroepscommissie deelt de gemotiveerde beslissing binnen een termijn van 5 dagen met een aangetekende brief mee. De beslissing is bindend voor alle partijen.

Het beroep schort de uitvoering van de beslissing tot definitieve uitsluiting niet op. Dat betekent dat ook tijdens de beroepsprocedure de tuchtmaatregel van kracht blijft.

#### 4.5.2 Beroepsprocedure niet-uitreiken getuigschrift basisonderwijs

Als je niet akkoord gaat met het niet-toekennen van het getuigschrift basisonderwijs, kun je beroep instellen. De beroepsprocedure lichten we hieronder toe.

Let op:

- Wanneer we in dit punt spreken over 'dagen', bedoelen we telkens alle dagen (zaterdagen, zondagen, wettelijke feestdagen en 11 juli niet meegerekend).
- Wanneer we spreken over directie, hebben we het over de directeur of zijn afgevaardigde.

- 1 Je vraagt binnen 3 dagen na ontvangst van de beslissing tot het niet uitreiken van het getuigschrift basisonderwijs, een overleg aan bij de directie. Bij de kennisgeving van de beslissing informeren we je over deze mogelijkheid en de wijze waarop je dit gesprek aanvraagt. Dat gesprek is niet hetzelfde als het oudercontact. Je moet dat gesprek schriftelijk aanvragen. Je krijgt een uitnodiging die de afspraak bevestigt. Let op: als het gesprek na het verstrijken van de termijn wordt aangevraagd, kunnen we niet meer op die vraag ingaan.
- 2 Dat verplicht overleg met de directie vindt plaats ten laatste de 6de dag na de dag waarop je de beslissing hebt ontvangen dat het getuigschrift niet wordt uitgereikt aan je kind. Tijdens dat gesprek krijg je de kans om je bezwaren te uiten. De directie verduidelijkt via het dossier van je kind op basis van welke gegevens de klassenraad

zijn beslissing heeft genomen. We maken een verslag van dat overleg. Het gesprek vindt fysiek plaats op school tenzij dit via veiligheidsredenen niet mogelijk is. Over de wijze waarop het gesprek plaatsvindt (fysiek dan wel via elektronische weg) ligt de beslissing bij de directie na afweging van de concrete omstandigheden of vraag.

3 De directie deelt het resultaat van dat overleg met een aangetekende brief aan je mee.

Er zijn twee mogelijkheden:

- De directie vindt dat je argumenten geen nieuwe bijeenkomst van de klassenraad rechtvaardigen;
- De directie vindt dat je argumenten het overwegen waard zijn. In dat geval roept ze de klassenraad zo snel mogelijk samen om de betwiste beslissing opnieuw te overwegen. Je ontvangt per aangetekende brief het resultaat van die vergadering.

Als je het niet eens bent met de beslissing van de directie of de beslissing van de nieuwe klassenraad, dan kun je beroep indienen bij de voorzitter van het schoolbestuur. In de aangetekende brief vermelden we hoe je in beroep kan gaan tegen deze beslissing.

Het beroep kan je indienen via aangetekende brief:

t.a.v. Jan Lembrechts - KOBA Zuiderkempen - Nooitrust 4 - 2390 Malle

4 Je hebt daarvoor een termijn van 3 dagen. Die begint te lopen de dag nadat je de aangetekende brief van de school ontvangt. De aangetekende brief met één van de twee mogelijke beslissingen (zie punt 3) wordt geacht de 3de dag na verzending te zijn ontvangen. Ook wanneer je de aangetekende brief eerder ontvangt, telt de 3de dag na verzending als startdatum voor het berekenen van de termijn. De poststempel geldt als bewijs, zowel voor de verzending als voor de ontvangst.

Let op: als het beroep te laat verstuurd is, zal de beroepscommissie het beroep als onontvankelijk moeten afwijzen. Dat betekent dat ze het beroep niet inhoudelijk zal kunnen behandelen.

Het beroep bij het schoolbestuur moet aan de volgende voorwaarden voldoen:

- het beroep is gedateerd en ondertekend;

Let op: als het beroep niet aan de voorwaarden voldoet, zal de beroepscommissie het beroep onontvankelijk moeten verklaren. Dat betekent dat ze het beroep niet inhoudelijk zal kunnen behandelen.

We verwachten ook dat het beroep de redenen aangeeft waarom het niet uitreiken van het getuigschrift basisonderwijs betwist wordt. Daarbij kunnen overtuigingsstukken toegevoegd worden.

- 5 Wanneer het schoolbestuur een beroep ontvangt, zal het schoolbestuur of zijn afgevaardigde een beroepscommissie samenstellen. In de beroepscommissie zitten zowel personen die aan de school of het schoolbestuur verbonden zijn, als personen die dat niet zijn. Het gaat om een onafhankelijke commissie die je klacht grondig zal onderzoeken.
- 6 De beroepscommissie zal jou en je kind uitnodigen voor een gesprek. Je kunt je daarbij laten bijstaan door een vertrouwenspersoon. Het is enkel mogelijk om een gesprek te verzetten bij gewettigde reden of overmacht. In de brief met de uitnodiging staat wie de leden van de beroepscommissie zijn. Deze samenstelling blijft ongewijzigd tijdens de verdere procedure, tenzij het door ziekte, overmacht of onverenigbaarheid noodzakelijk zou zijn om een plaatsvervanger aan te duiden.
- 7 De beroepscommissie streeft in zijn zitting naar een consensus. Wanneer het toch tot een stemming komt, heeft de groep van personen die aan de school of het schoolbestuur verbonden zijn even veel stemmen als de groep van personen die dat niet zijn. De voorzitter is niet verbonden aan de school of het schoolbestuur. Wanneer er bij een stemming evenveel stemmen voor als tegen zijn, geeft zijn stem de doorslag.
- 8 De beroepscommissie zal het beroep onontvankelijk verklaren, de betwiste beslissing bevestigen of het getuigschrift basisonderwijs toekennen. Het resultaat van het beroep wordt uiterlijk op 15 september via een aangetekende brief door de voorzitter van de beroepscommissie aan jou ter kennis gebracht.

[Terug naar overzicht](#)

## 4.6 Klachten

### 4.6.1 Interne klachtenregeling

Wij bieden een veilige, respectvolle en open omgeving voor iedereen op school. Dit vraagt een engagement van de leerlingen, ouders, leraren, directie en andere medewerkers. Dit houdt onder meer in dat we altijd bereid zijn met jou in dialoog te gaan.

Heb je een bezorgdheid, een vraag of zit er iets niet goed? Praat er eerst over met de betrokken personen, zoals de (klas)leraar of de zorgcoördinator. Vaak geraak je er samen al uit.

Is dat niet het geval? Dan kun je rechtstreeks bij de directie van de school terecht voor verdere hulp. Dit mondeling overleg is een belangrijke en noodzakelijke eerste stap voordat je een overleg kan aanvragen bij het schoolbestuur.

Kom je er na overleg met de directie niet uit? Dan kun je je bezorgdheden schriftelijk melden bij de afgevaardigd bestuurder van het schoolbestuur, mevr. Gisella Tozzi ([gisella.tozzi@kobazuiderkempen.be](mailto:gisella.tozzi@kobazuiderkempen.be)). Geef duidelijk aan waarover het gaat, wie erbij betrokken is en wat er precies is gebeurd.

Het schoolbestuur gaat met je vragen aan de slag en zoekt samen met jou welke vervolgstappen kunnen genomen worden. Indien meer tijd nodig is, word je hiervan op de hoogte gebracht.

[Terug naar overzicht](#)